

MANUEL UTILISATEUR MTinfo 3000-INSIGHT WEB APPLICATION

Version 1.8
16 Février 2024



Informations importantes :

- Exigences du système :

SPÉCIFICATION	VALEUR
Internet	- Haut débit
Ordinateur	- Fréquence du processeur : 1,5 GHz minimum - Mémoire interne : 2048 Mo minimum - Carte vidéo : 512 Mo de mémoire minimum - Résolution d'écran : 1366 x 768 pixels minimum
Navigateur Web	- Google Chrome (dernière version) - Recommandé - Microsoft Edge (dernière version)
Logiciel recommandé	- Adobe Acrobat en tant que lecteur PDF pour la consultation des rapports

- Vous ne pouvez utiliser MTinfo 3000-INSIGHT que sous réserve d'y être autorisé par l'entité utilisatrice et de disposer des droits d'accès et d'utilisation appropriés.
- L'incompatibilité du matériel, des paramètres de logiciels, les pare-feu, etc. sont susceptibles de limiter la connexion à MTinfo 3000-INSIGHT.
- L'utilisation des fonctionnalités des applications mobiles requiert l'utilisation d'un téléphone Android ou iPhone disposant des dernières mises à jour installées.
- Une connexion internet est nécessaire.

Table des matières

1	Historique des versions.....	4
2	Introduction	5
2.1	Connexion et écran d'accueil	6
3	Options du menu	9
3.1	Carte des ressources.....	9
3.2	Aperçu des zones	12
3.2.1	Création d'une zone	13
3.3	Tableaux de bord	16
3.3.1	Création d'un tableau de bord.....	16
3.3.2	Widgets	17
3.3.3	Données sur les ressources (capteurs)	18
3.3.4	État des ressources (capteurs).....	19
3.3.5	Conditionnel (statistiques).....	21
3.3.6	Valeurs des capteurs (statistiques).....	22
3.3.7	État des ressources (statistiques)	23
3.3.8	Divers	24
3.3.9	Modifier un tableau de bord.....	24
3.4	Aperçu des ressources	24
3.5	Liste des ressources	31
3.5.1	Connexions et inventaire	37
3.5.2	État de la ressource et type de connexion.....	38
3.6	Aperçu des éléments	39
3.7	Éléments virtuels.....	41
3.7.1	Créer un élément virtuel.....	41
3.8	Aperçu des actionneurs	43
3.8.1	Création d'un actionneur	43
3.9	Alarmes	45
3.10	Aperçu des balises.....	46
3.11	Aperçu des valeurs limites	50
3.11.1	Valeurs limites et notifications	51
4	Glossaire.....	52

1 Historique des versions

Numéro de version	Date	Journal des modifications	Référence
1.8	16.02.2024	Modification : Capture d'écran FR Ajout : Historique des versions, Rebranding	Tous les chapitres

2 Introduction

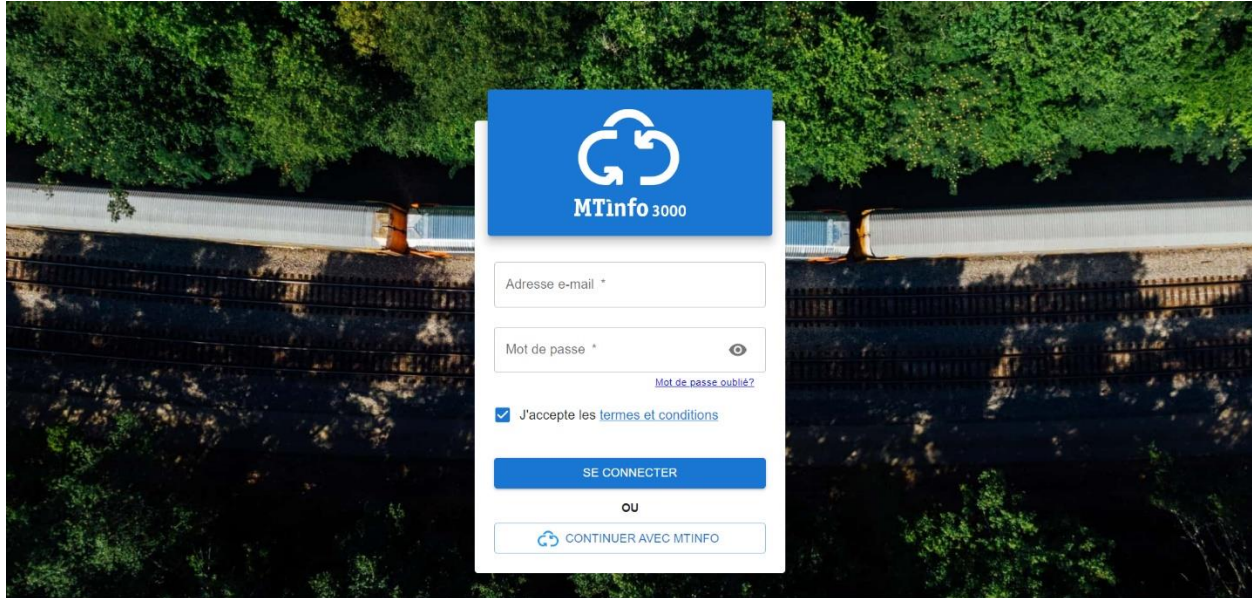
INSIGHT est l'interface de l'écosystème cloud privé de pointe d'AnyWare via laquelle les données en temps réel sur les ressources sont mises à disposition à partir d'un large éventail de systèmes différents (existants) et est liée aux connaissances numérisées de la discipline où elles peuvent être surveillées et contrôlées.

Trois types de connexion de ressources différents pouvant être surveillés et contrôlés dans INSIGHT sont disponibles :

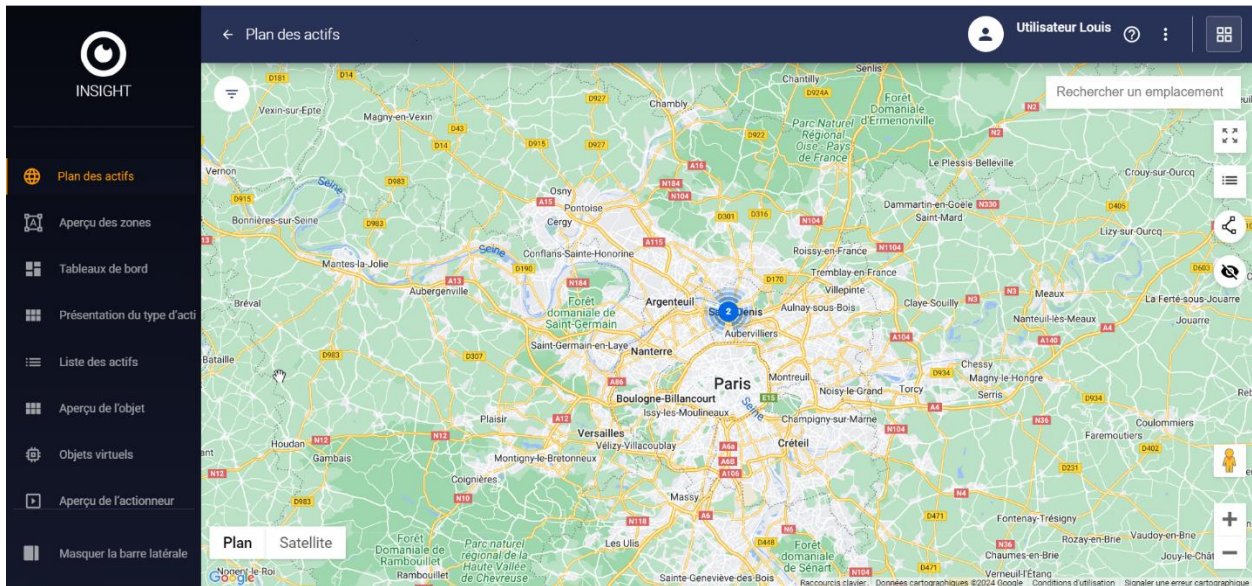
Connecté	Une ressource connectée dispose d'une connexion via réseaux cellulaires sécurisés et peut envoyer des données.
Non connecté	Une ressource non connectée ne dispose pas de connexion réseau sécurisée et ne peut pas envoyer de données.
Intelligible	Une ressource intelligible est connectée via des réseaux cellulaires sécurisés et relie une ressource connectée à une ressource non connectée.

2.1 Connexion et écran d'accueil

Sur la page de connexion, saisissez votre adresse E-mail et votre mot de passe ou utilisez les informations d'identification MTinfo 3000:




Une fois connecté, l'écran d'accueil s'affiche avec une barre de menu sur le côté gauche, par défaut, il affiche la carte des ressources :




Le menu sur le côté gauche affiche les éléments suivants :

Option du menu	Description
Carte des ressources	Carte indiquant l'emplacement de toutes les ressources pour une navigation basée sur la localisation

Aperçu des zones	Affiche une vue d'ensemble de toutes les ressources présentes dans une zone donnée
Tableaux de bord	Créer des tableaux de bord personnalisés afin de disposer de toutes les informations nécessaires sur un seul écran
Aperçu des ressources	Aperçu standard de tous les types de ressources. Filtrage possible pour obtenir la vue d'ensemble souhaitée
Liste des ressources	Aperçu standard de toutes les ressources. Filtrage possible pour obtenir la vue d'ensemble souhaitée
Aperçu des éléments	Affiche tous les « capteurs » (éléments)
Éléments virtuels	Afficher et ajouter des capteurs virtuels aux dispositifs à l'aide de calculs simples
Aperçu des actionneurs	Les actionneurs permettent de déclencher une action sur une ressource lors du dépassement d'une valeur limite, par exemple : si la température est inférieure à 5 °C, un relais doit être commuté
Alarmes	Affiche une liste des alarmes configurées en cas de dépassement des valeurs limites
Aperçu des balises	Affiche une liste des balises configurées pour pouvoir afficher un groupe de ressources donné
Aperçu des valeurs limites	L'aperçu des seuils affiche une liste de toutes les valeurs limites définies pour les ressources ou les types de ressource

La langue du profil de l'utilisateur peut être modifiée en sélectionnant « Profil » après avoir cliqué sur le symbole () en haut à droite :

User settings




Name

Last name

Email

Language

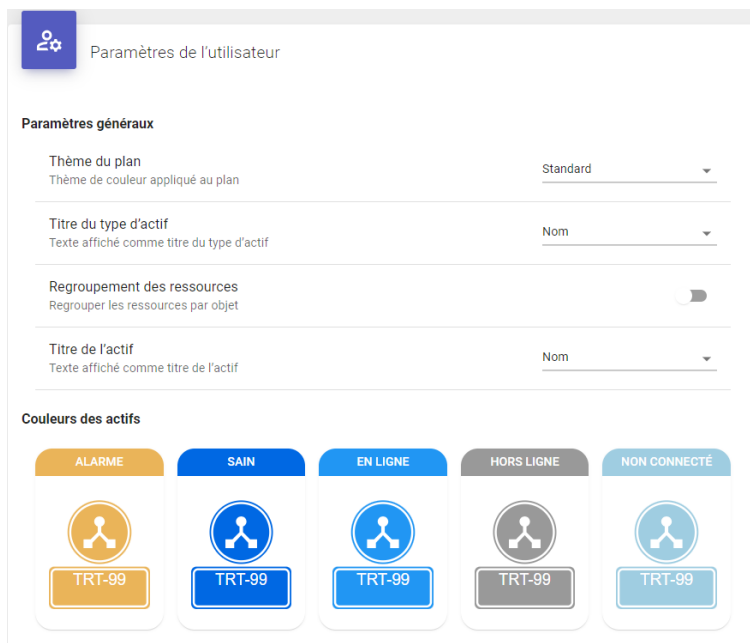
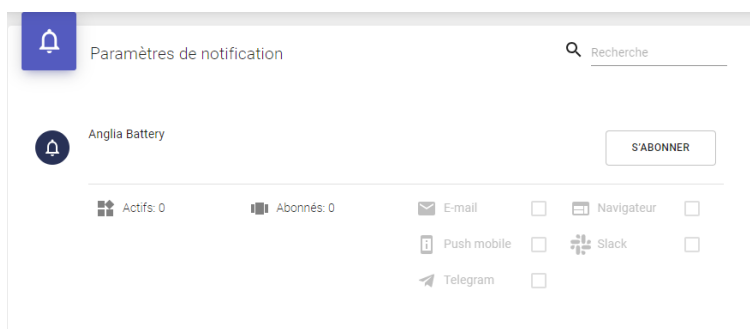
 French language is available in Insight only. For other projects English language will be used instead

[Change password](#)

[GO BACK](#)

Cliquez sur ENREGISTRER pour valider les modifications.

Il est également possible de modifier les paramètres utilisateur et/ou de notifications en sélectionnant « Paramètres » :

Les paramètres par défaut ci-dessus sont prédéfinis dans « Mise en place » par l'administrateur de l'entité. L'utilisateur peut choisir le canal via lequel les notifications doivent être reçues. Un clic sur S'ABONNER active les notifications et sur SE DÉSABONNER les désactive.

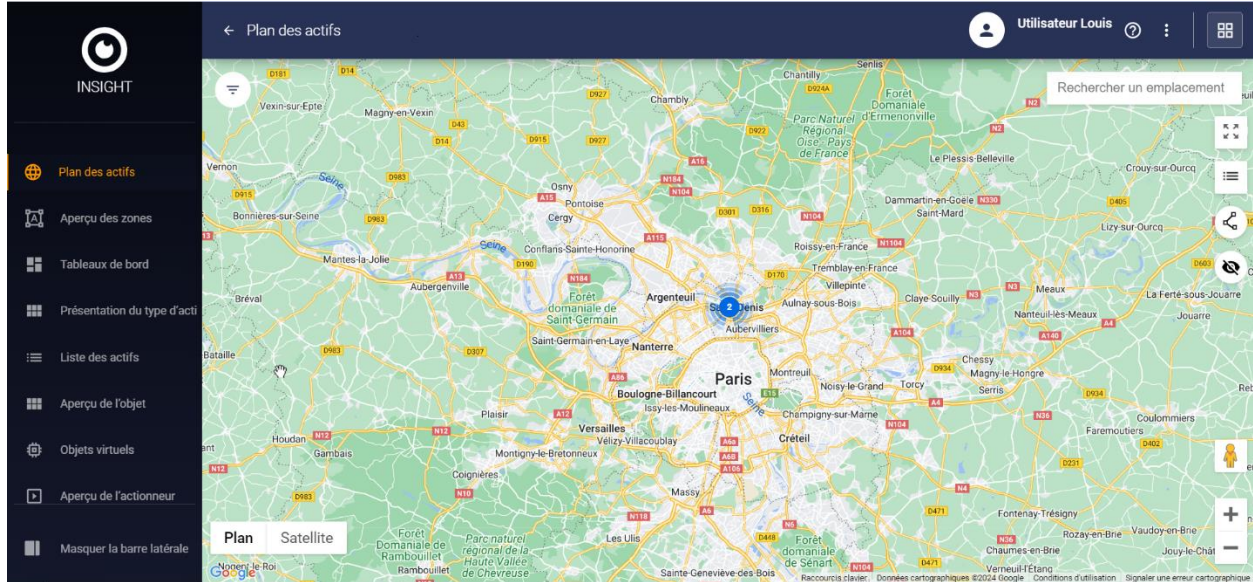
Remarque : Si un canal est grisé, l'administrateur de l'entité doit être contacté pour savoir s'il peut être activé pour l'utilisateur.

Voir le [Chapitre 3.11.1](#) pour savoir comment configurer les notifications en fonction de valeurs limites.

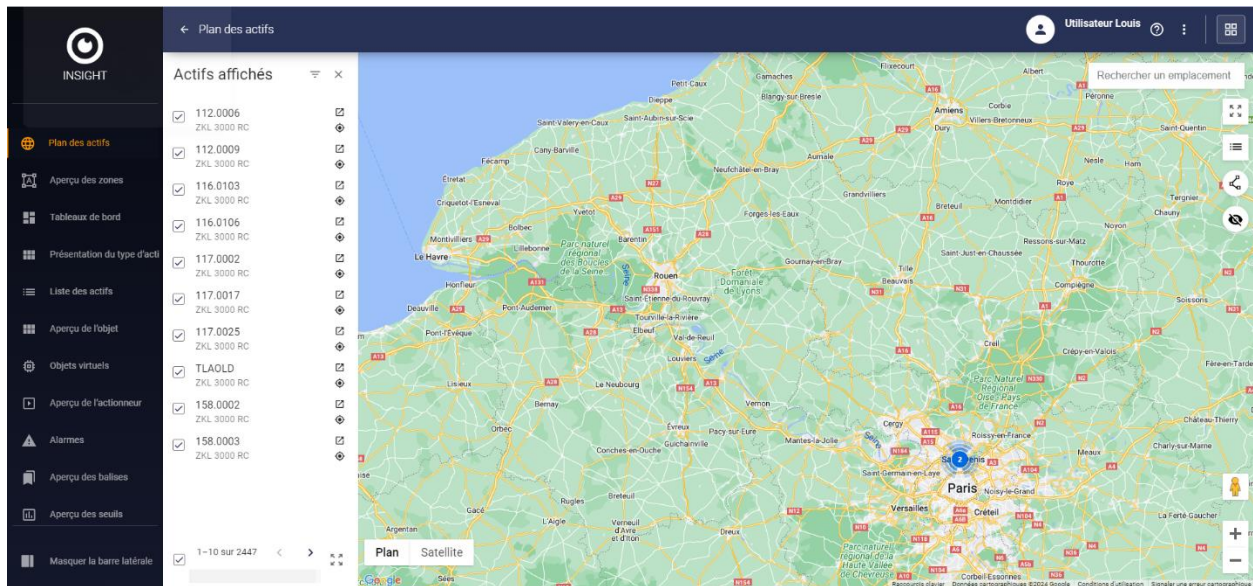
3 Options du menu

3.1 Carte des ressources

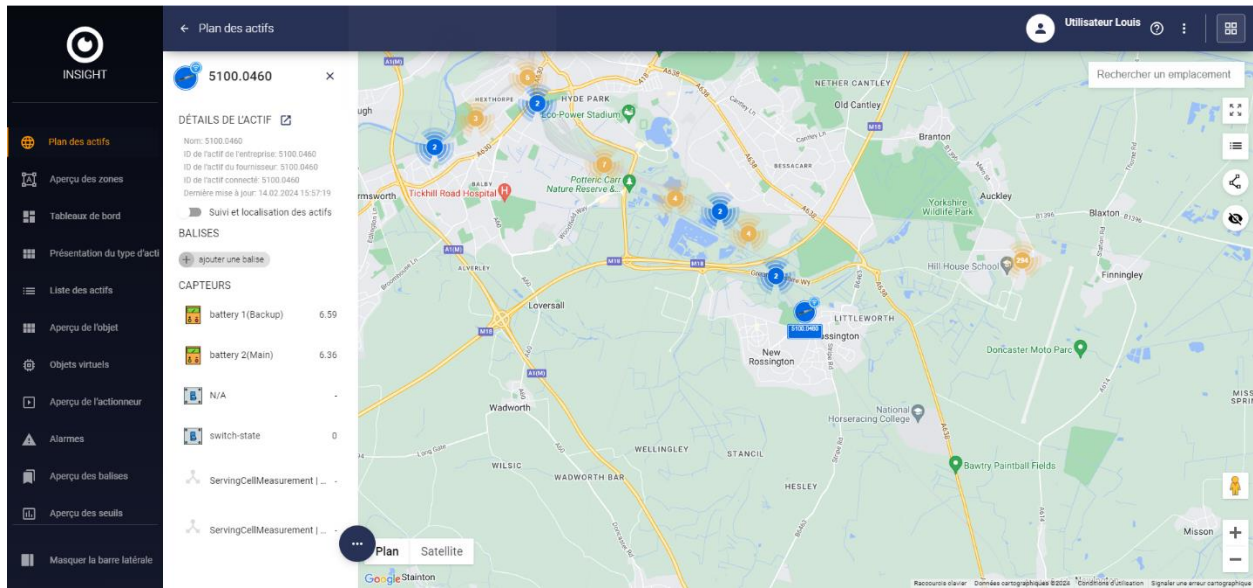
L'option de menu **Carte des ressources** affiche les ressources d'une région donnée :



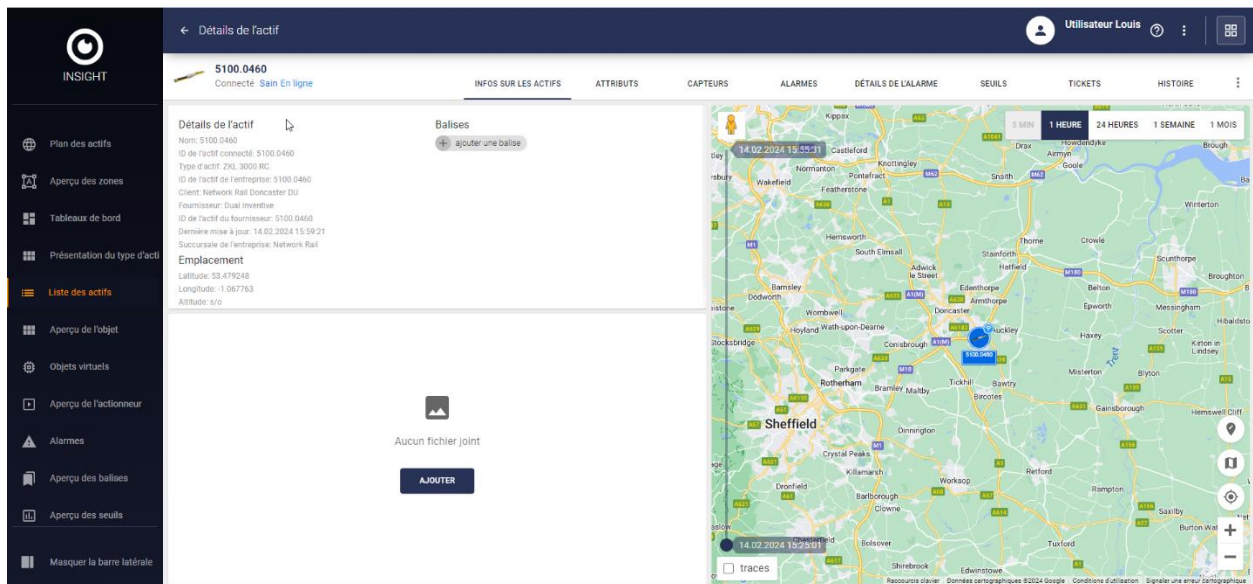
Un clic sur l'icône filtre () permet de filtrer les ressources affichées :



Un clic sur une ressource permet d'afficher des détails supplémentaires, ex :



Un clic sur DÉTAILS DES RESSOURCES permet d’afficher des informations détaillées sur la ressource sélectionnée :



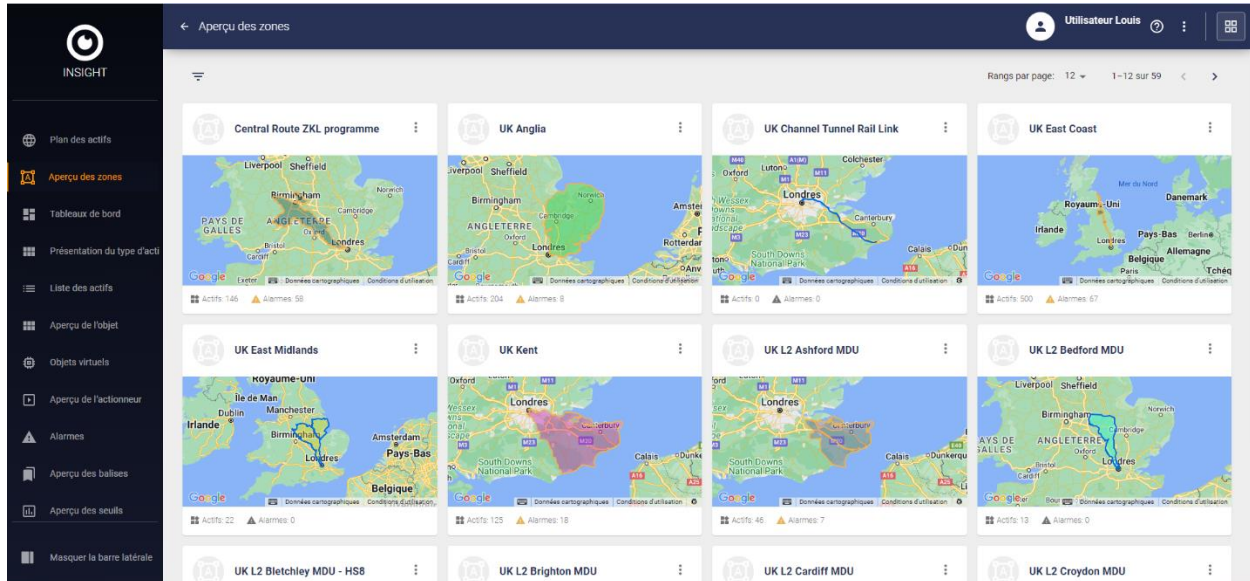
Option du menu	Description
Informations sur les ressources	Informations détaillées sur la ressource et son emplacement
Attributs	Liste de tous les attributs des ressources via les détails des ressources
Capteurs	Les données historiques des capteurs peuvent être visualisées sous forme de graphiques ou d'histogrammes selon différents types d'agrégation
Alarme	Liste des alarmes de la ressource
Détails de l'alarme	Détails historiques d'une alarme pouvant être sélectionnés sur le côté gauche
Valeurs limites	Liste des valeurs limites utilisées pour le déclenchement d'alarmes/d'envoi de notifications
Tickets	Liste des tickets de la ressource
Historique	Affiche l'historique de la ressource

Il est possible d'ajouter une balise, ceci pouvant être utile lors de l'application d'un filtre dans les aperçus.


L'option de menu **liste des ressources** permet d'afficher la même page d'informations détaillées.


3.2 Aperçu des zones

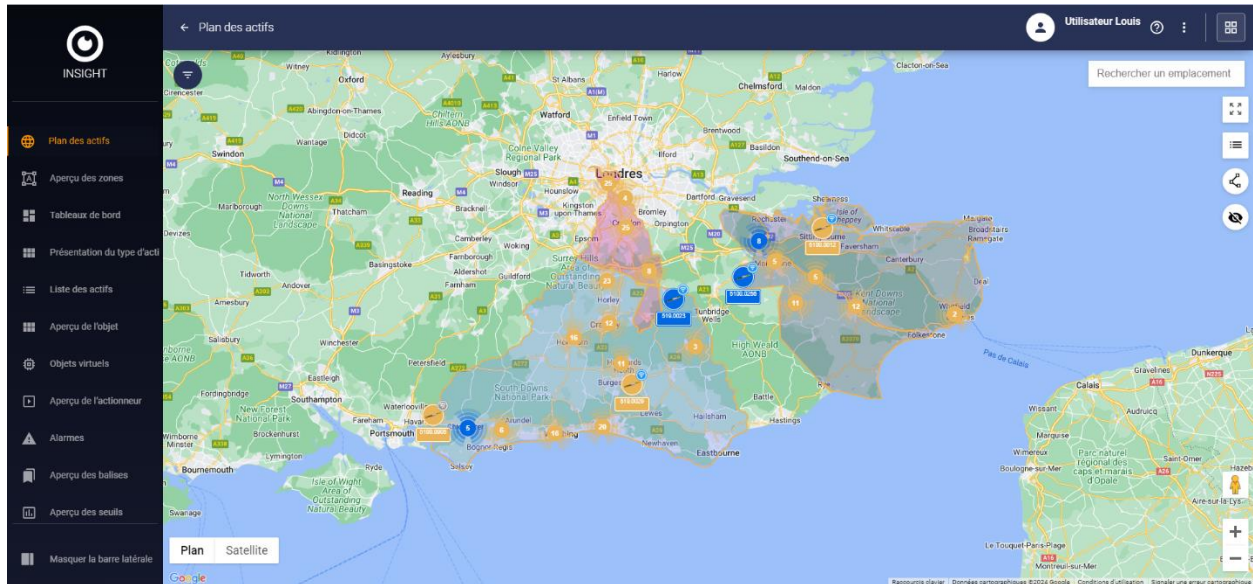
L'option de menu **Aperçu des zones** affiche toutes les zones personnalisées qui ont été créées, ex :



Lorsque vous sélectionnez une zone ou un intitulé de zone, la carte de la zone s'ouvre et affiche la zone sélectionnée de manière plus détaillée.

En survolant une zone et en cliquant sur  pour une ou plusieurs zones, celles-ci peuvent être affichées ensemble sur l'aperçu des zones.


Un clic sur l'icône  affiche la carte des ressources ainsi que les zones sélectionnées, ex :





3.2.1 Création d'une zone

Une zone peut être créée sur la carte des ressources en cliquant sur l'icône sur le côté droit :



Il est possible de créer plusieurs zones (qui seront considérées comme une seule zone) en cliquant sur l'icône suivante en haut au centre : 

Si une zone doit être supprimée, il est possible de le faire en cliquant sur l'icône suivante en haut au centre : 

Après avoir dessiné une ou plusieurs zones, celles-ci doivent être enregistrées en cliquant sur l'icône suivante en haut au centre : 

Un nom de zone doit être saisi :

 **Créer une zone**

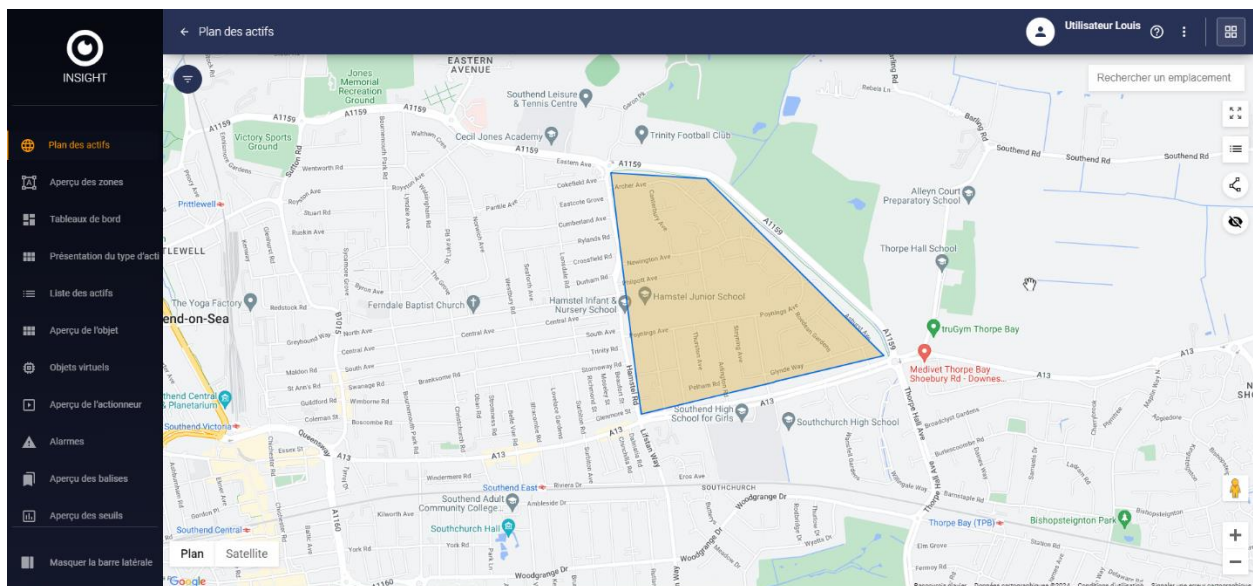
Nom *
Samplé

Couleur de remplissage

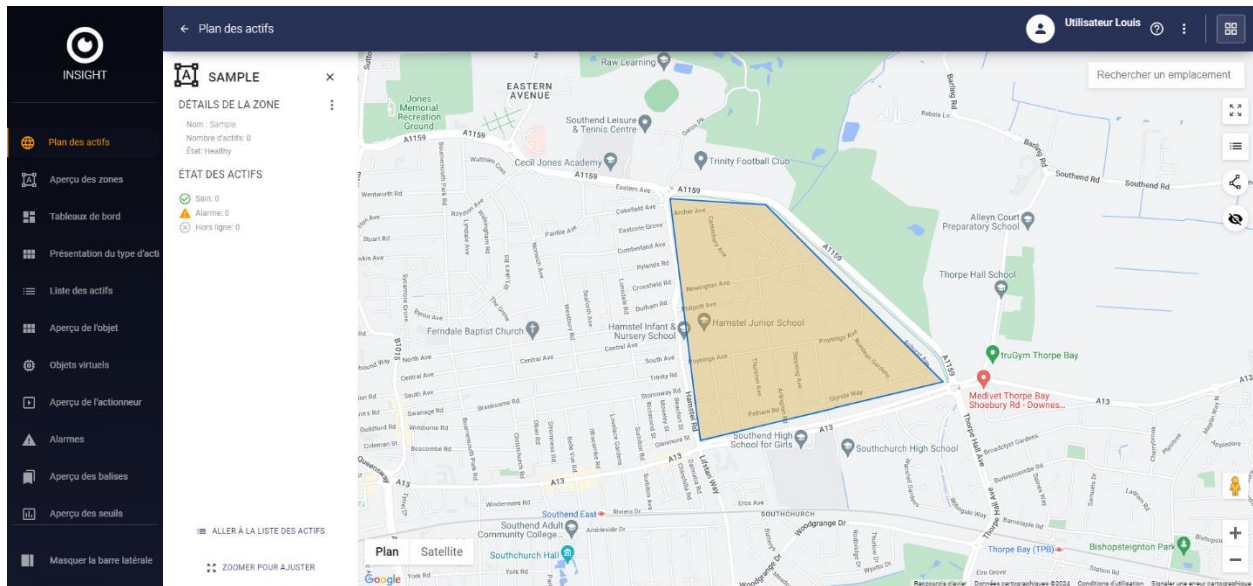


ANNULER **CRÉER**

La zone est désormais visible sur la carte des ressources :



Un clic sur la zone entraîne l'affichage d'informations plus détaillées :

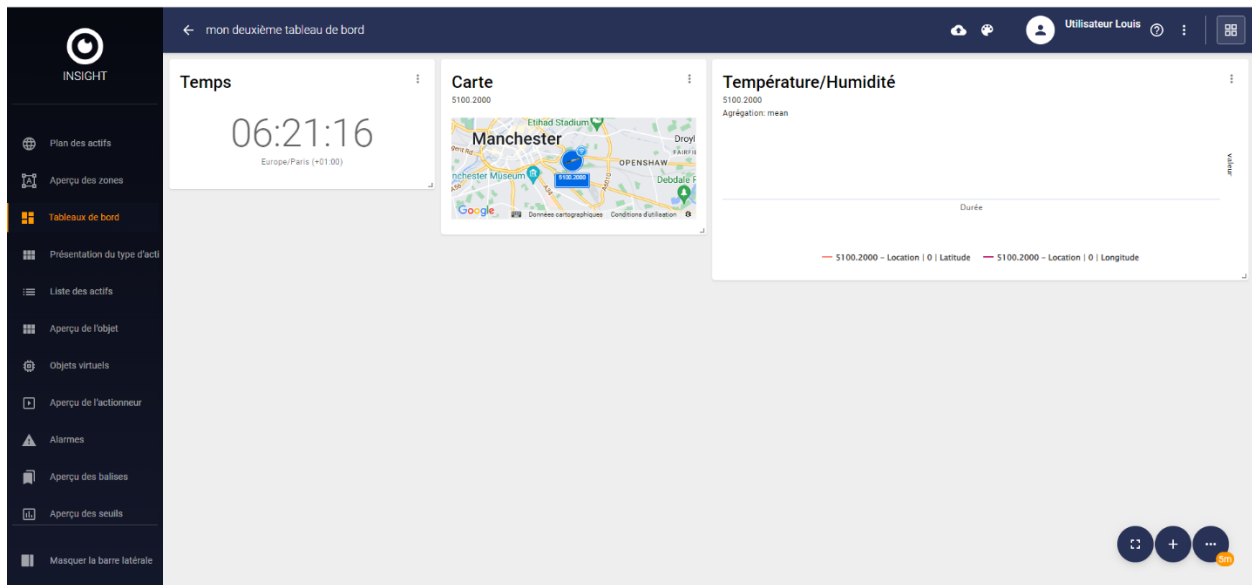


les détails de la zone et l'état de la ou des ressources qui s'y trouvent sont affichés.

Il est également possible de modifier ou de supprimer la zone sélectionnée (⋮) et d'accéder à la liste des ressources en bas de page.

3.3 Tableaux de bord

L'option de menu **Tableaux de bord** affiche les tableaux de bord disponibles :




3.3.1 Création d'un tableau de bord

Pour créer un nouveau tableau de bord, cliquez sur l'icône  dans le coin inférieur droit :


The modal form titled 'Ajouter un tableau de bord' contains a text input field for the widget name. The input field contains the text 'mon deuxième tableau de bord' and shows a character count of '28/255'. Below the input field are two buttons: 'ANNULER' and 'AJOUTER'.


Entrez un nom pour le tableau de bord et cliquez sur AJOUTER.

Un clic sur l'icône  permet de sélectionner une couleur d'arrière-plan et/ou de police.






Un clic sur l'icône  permet de charger une icône pour le tableau de bord.


3.3.2 Widgets

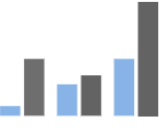





Chaque widget peut être modifié ou supprimé en cliquant sur l'icône . Certains widgets peuvent également être affichés en plein écran ou d'afficher plus de détails.

Pour ajouter un nouveau widget cliquez sur l'icône  en bas à droite. La fenêtre suivante s'affiche :

Ajouter un widget
Sélectionnez un widget que vous souhaitez créer

TOUS  DONNÉES SUR LES ACTIFS  ÉTAT DE L'ACTIF  CONDITIONNELLE  VALEURS DES CAPTEURS  ÉTAT D >

 Capteurs

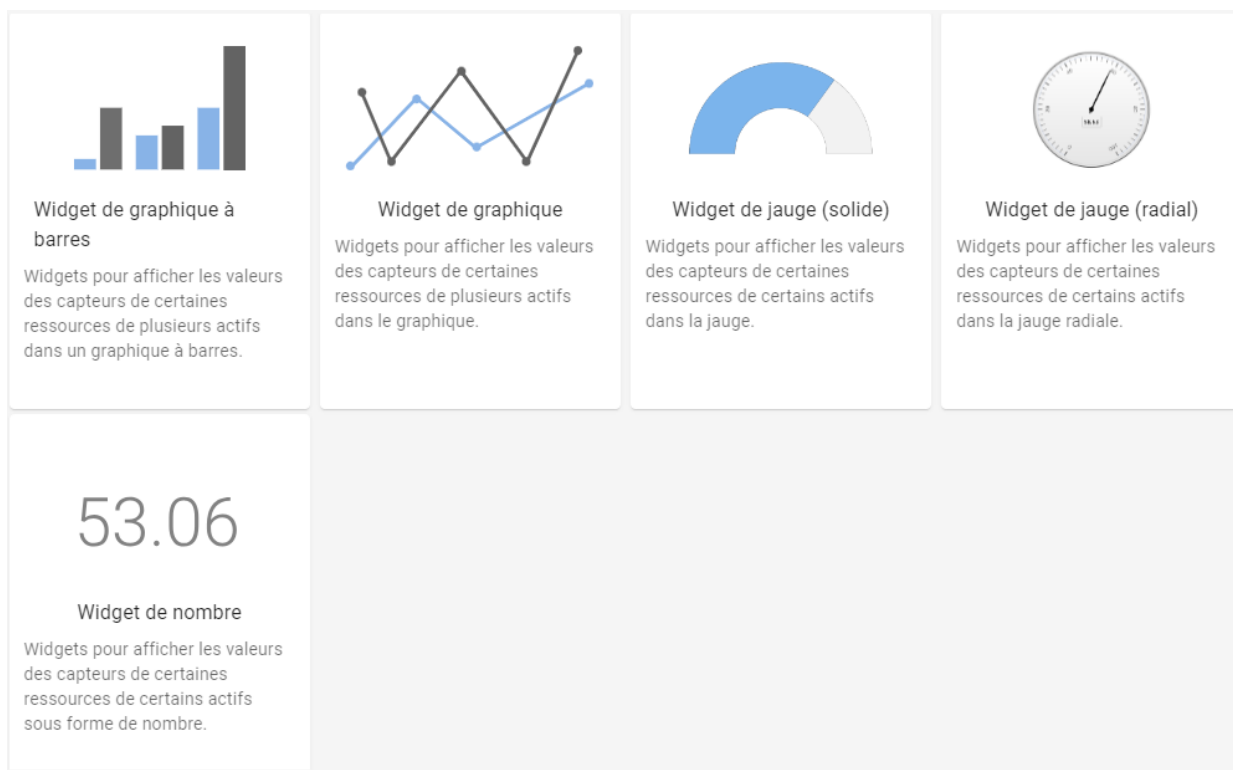
 <p>Widget de graphique à barres</p> <p>Widgets pour afficher les valeurs des capteurs de certaines ressources de plusieurs actifs dans un graphique à barres.</p>	 <p>Widget de graphique</p> <p>Widgets pour afficher les valeurs des capteurs de certaines ressources de plusieurs actifs dans le graphique.</p>	 <p>Widget de jauge (solide)</p> <p>Widgets pour afficher les valeurs des capteurs de certaines ressources de certains actifs dans la jauge.</p>	 <p>Widget de jauge (radial)</p> <p>Widgets pour afficher les valeurs des capteurs de certaines ressources de certains actifs dans la jauge radiale.</p>
<p>53.06</p> <p>Widget de nombre</p> <p>Widgets pour afficher les valeurs des capteurs de certaines ressources de certains actifs.</p>	 <p>Widget d'alarme</p> <p>Widget permettant d'afficher plusieurs alarmes de biens dans le tableau.</p>	 <p>Widget de plan</p> <p>Widget pour afficher l'état des actifs sur la carte.</p>	

ANNULER

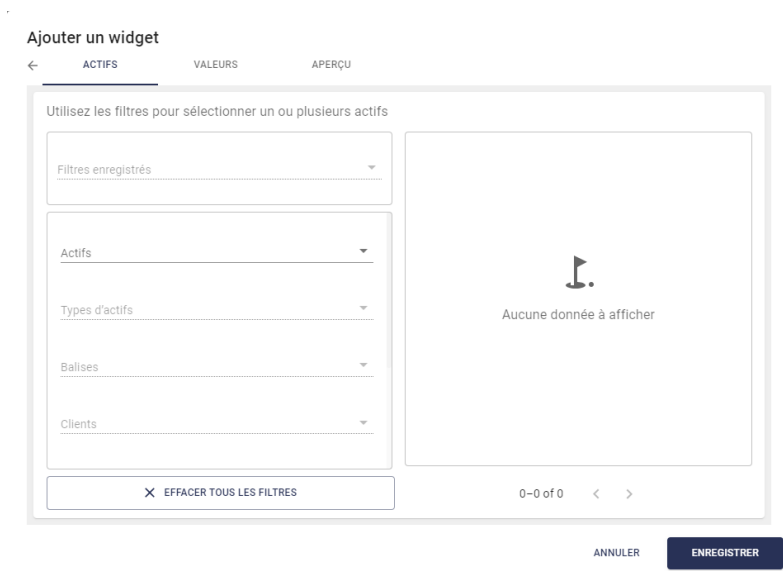
L'onglet TOUT affiche tous les widgets disponibles. Les chapitres suivants décrivent chaque onglet plus en détail.

3.3.3 Données sur les ressources (capteurs)

Les différents widgets suivants sont disponibles :



En sélectionnant par exemple **Nombre**, la fenêtre *Ajouter un widget* s'affiche :

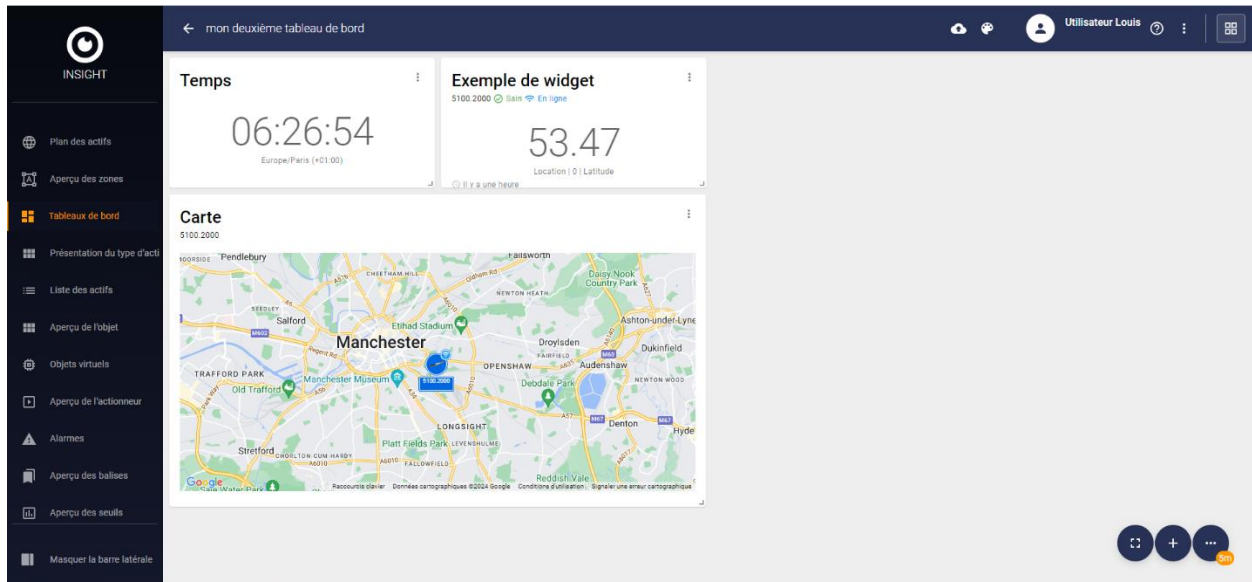


Un filtre doit être configuré dans l'onglet RESSOURCES.

Une condition doit être configurée dans l'onglet CONDITION.

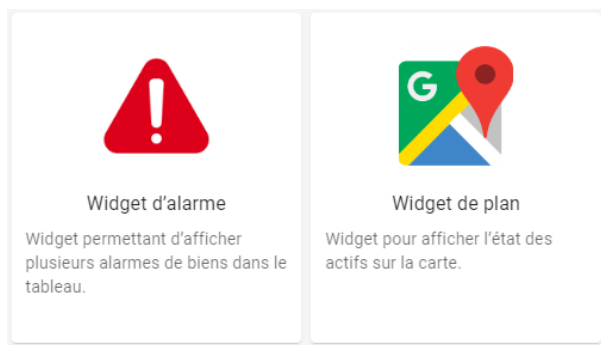
Un titre doit être entré et un aperçu s'affiche dans l'onglet APERÇU.

Cliquez sur ENREGISTRER pour créer le widget capteurs et l'afficher sur le tableau de bord :

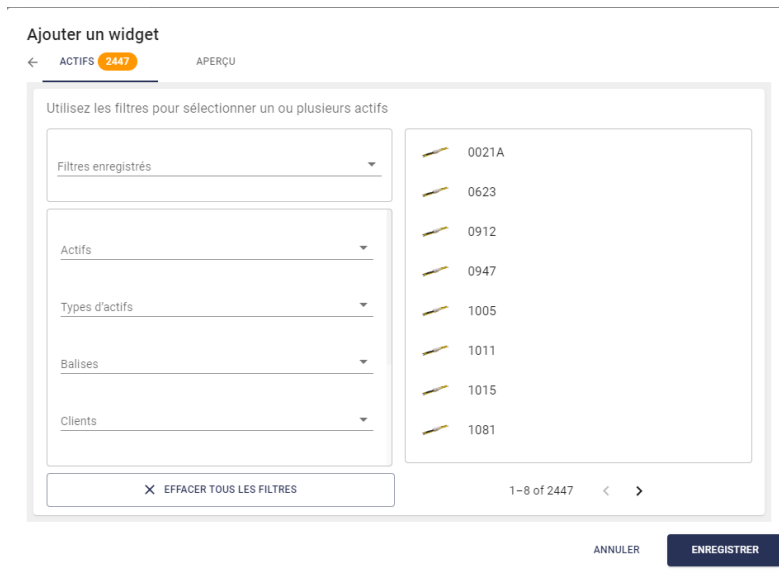


3.3.4 État des ressources (capteurs)

Les différents widgets suivants sont disponibles :



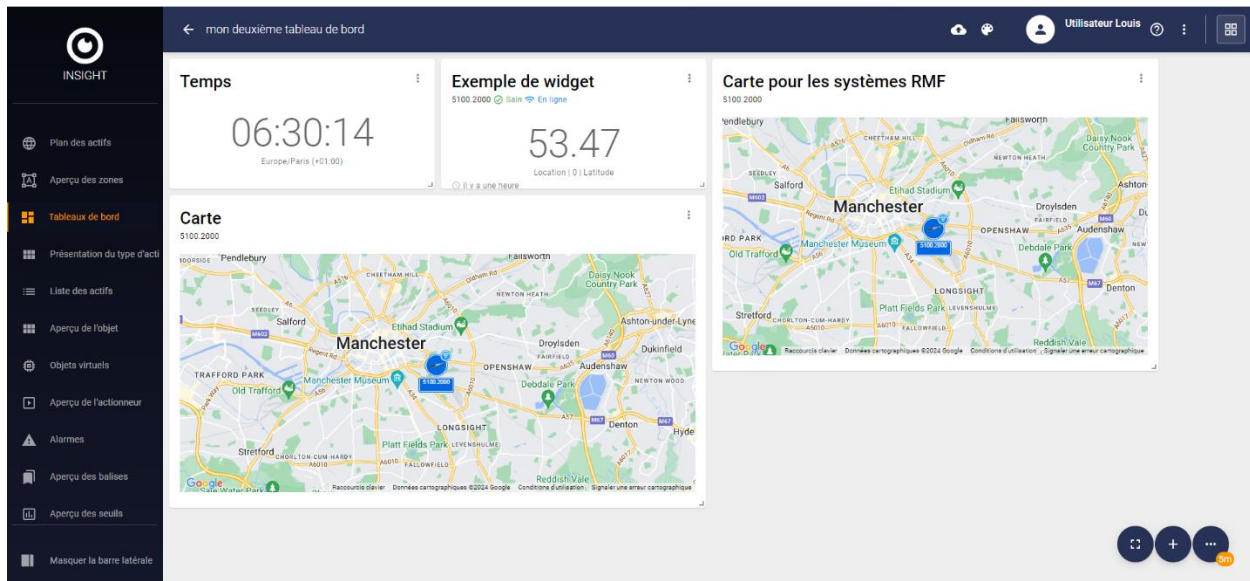
En sélectionnant par exemple **Carte**, la fenêtre *Ajouter un widget* s'affiche :



Un filtre doit être configuré dans l'onglet RESSOURCES.

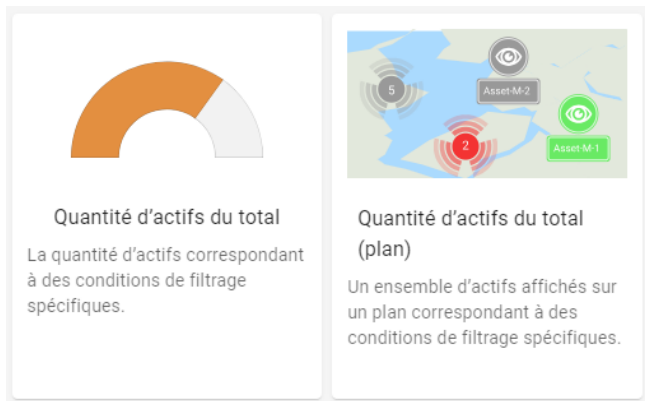
Un titre doit être entré et un aperçu s'affiche dans l'onglet APERÇU.

Cliquez sur ENREGISTRER pour créer le widget capteurs et l'afficher sur le tableau de bord :

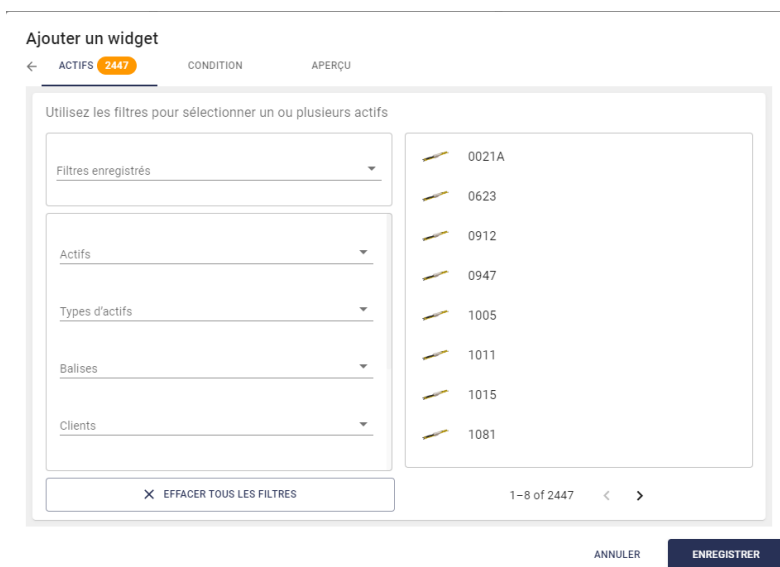


3.3.5 Conditionnel (statistiques)

Les différents widgets suivants sont disponibles :



En sélectionnant par exemple **Nombre de ressources sur la totalité (carte)**, la fenêtre *Ajouter un widget* s'affiche :



Un filtre doit être configuré dans l'onglet RESSOURCES.








Une condition doit être configurée dans l'onglet CONDITION.

Un titre doit être entré et un aperçu s'affiche dans l'onglet APERÇU.

Cliquez sur ENREGISTRER pour créer le widget statistiques et l'afficher sur le tableau de bord.

3.3.6 Valeurs des capteurs (statistiques)

Les différents widgets suivants sont disponibles :

 <p>Durée totale</p> <p>La durée totale pendant laquelle la valeur d'une ressource correspond à certaines conditions pendant une période donnée, groupée par heures, jours, semaines ou mois.</p>	 <p>Nombre total</p> <p>Le nombre total de fois où la valeur d'une ressource correspond à certaines conditions pendant une période de temps, groupé par heures, jours, semaines ou mois.</p>	 <p>Quantité d'actifs du nombre total</p> <p>La quantité d'actifs pour lesquels le nombre total de commutations de valeurs de ressources correspond à certains intervalles pendant une période de temps.</p>	 <p>Quantité d'actifs de la durée totale</p> <p>La quantité d'actifs dont la durée totale de commutation de valeur correspond à certains intervalles de temps pendant une période donnée.</p>
 <p>Heure de la commutation</p> <p>Le nombre de commutations d'une valeur de ressource correspondant à certains intervalles de temps pendant une période donnée.</p>	 <p>Données combinées avec regroupement par client</p> <p>La quantité d'actifs des clients sélectionnés qui calcule le nombre total de commutations et la durée totale de commutation de certaines valeurs de ressources, groupés par client pour une période de temps.</p>	 <p>Quantité d'actifs de certaines conditions du total</p> <p>La quantité d'actifs pour lesquels une valeur de ressource correspond à certaines conditions pendant une période de temps.</p>	

Lors de la sélection d'un widget, la fenêtre *Ajouter un widget* s'affiche comme décrit au [chapitre 3.3.3](#).

Un filtre doit être configuré dans l'onglet RESSOURCES.

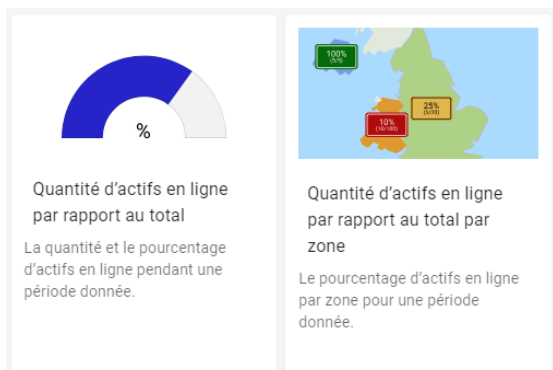
Une condition doit être configurée dans l'onglet CONDITION.

Un titre doit être entré et un aperçu s'affiche dans l'onglet APERÇU.

Cliquez sur ENREGISTRER pour créer le widget statistiques et l'afficher sur le tableau de bord.

3.3.7 État des ressources (statistiques)

Les différents widgets suivants sont disponibles :



Lors de la sélection d'un widget, la fenêtre *Ajouter un widget* s'affiche comme décrit au [chapitre 3.3.3](#).

Un filtre doit être configuré dans l'onglet RESSOURCES.

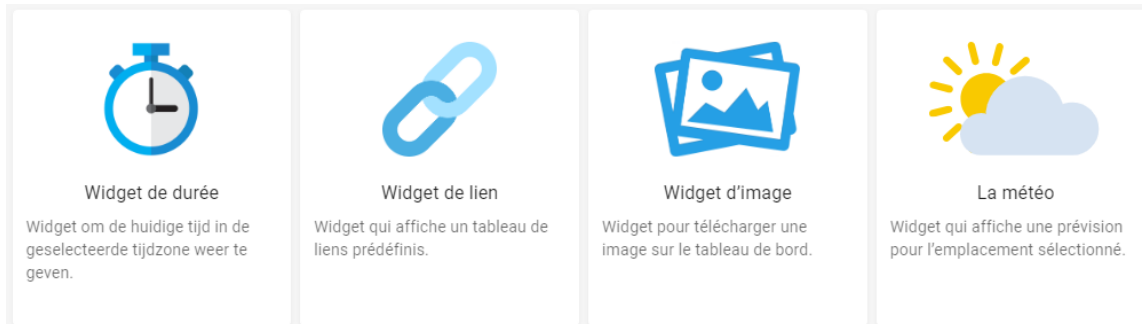
Une condition doit être configurée dans l'onglet CONDITION.

Un titre doit être entré et un aperçu s'affiche dans l'onglet APERÇU.

Cliquez sur ENREGISTRER pour créer le widget statistiques et l'afficher sur le tableau de bord.

3.3.8 Divers

Les différents widgets suivants sont disponibles :



Lors de la sélection d'un widget, la fenêtre *Ajouter un widget* s'affiche.

Une valeur doit être entrée dans l'onglet VALEURS.


Un titre doit être entré et un aperçu s'affiche dans l'onglet APERÇU.

L'option **Image** permet de télécharger un fichier.

L'option **Météo** permet de sélectionner un lieu.

Cliquez sur ENREGISTRER pour créer le widget et l'afficher sur le tableau de bord.

3.3.9 Modifier un tableau de bord

Pour modifier un tableau de bord, cliquez sur l'icône  dans le coin supérieur droit puis sur Modifier :

Modifier le tableau de bord

Nom *

mon deuxième tableau de bord

28/255

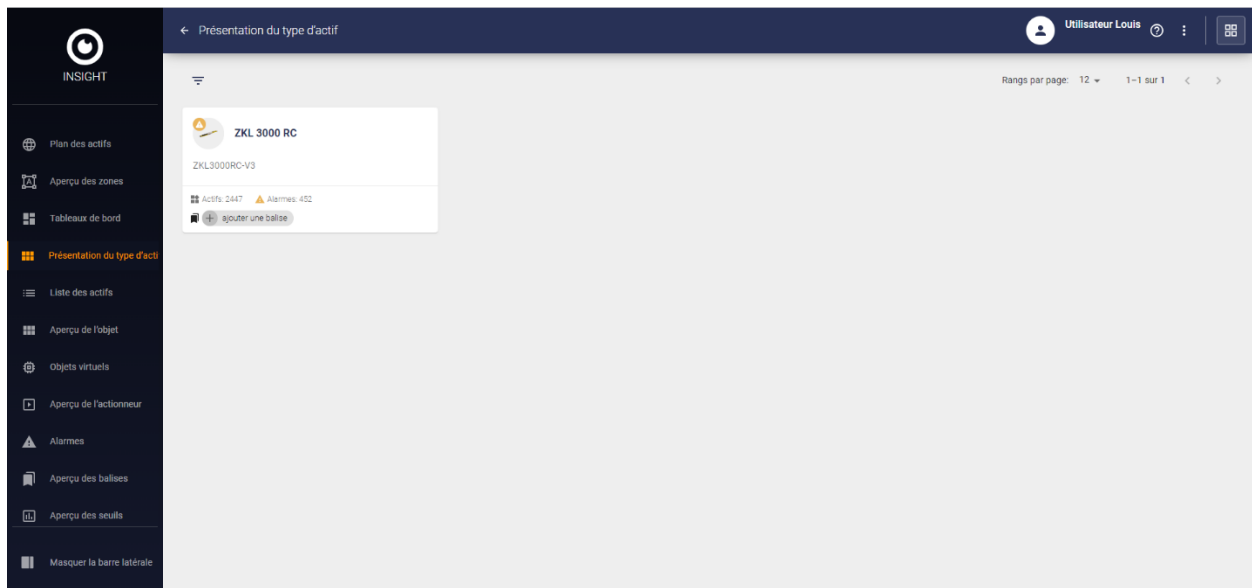
Partager au sein de votre entreprise


Partager avec les clients

Le nom du tableau de bord peut être modifié et le tableau de bord peut être partagé au sein de l'entité ou avec les clients.

3.4 Aperçu des ressources


L'option de menu **Aperçu des ressources** affiche une vue d'ensemble de tous les types de ressources disponibles :



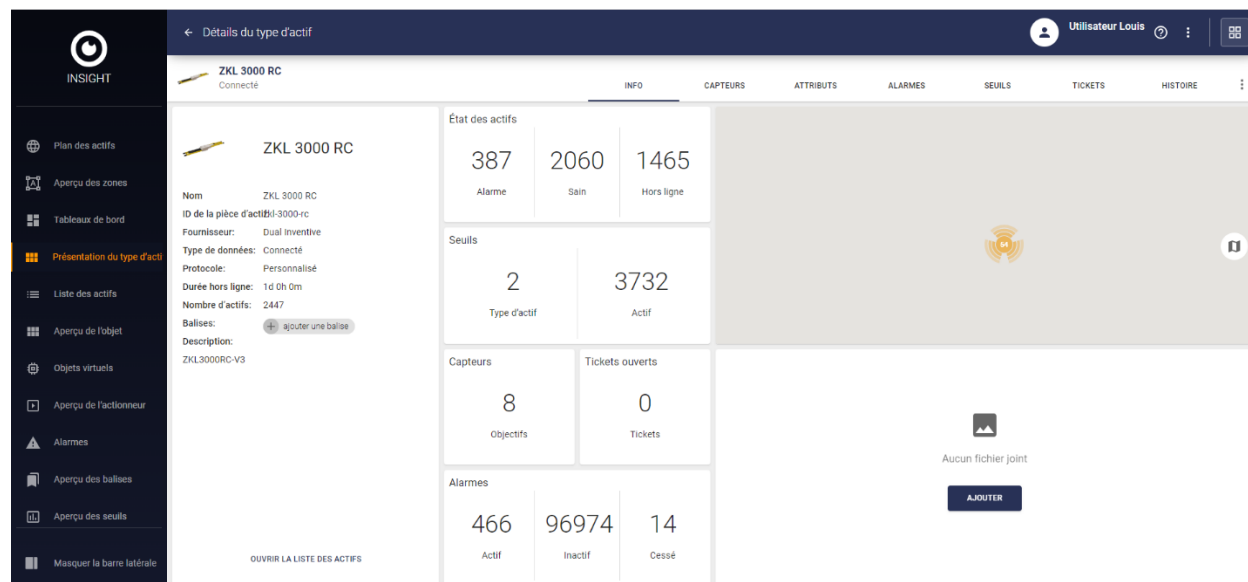
Un clic sur  permet d'ajouter ou de supprimer des éléments virtuels (voir le [Chapitre 3.7](#) pour la création d'éléments virtuels) et d'afficher les composants des ressources dans Stockage numérique :

Add virtual objects

Remove virtual objects

See asset components 

Un clic sur un type de ressources entraine l'affichage des détails du type de ressource sélectionné, ex :



Option du menu	Description
Info	Informations détaillées sur le type de ressource et les emplacements
Capteurs	Les données historiques des capteurs peuvent être visualisées sous forme de graphiques ou d'histogrammes selon différents types d'agrégation
Attributs	Liste de tous les attributs des ressources via les détails des ressources
Alarmes	Liste des alarmes du type de ressource
Valeurs limites	Liste des valeurs limites utilisées pour le déclenchement d'alarmes/d'envoi de notifications
Tickets	Liste des tickets du type de ressource
Historique	Affiche l'historique du type de ressource

Pour accéder à « Mise en place », cliquez sur l'icône dans le coin supérieur droit.

Pour accéder à la liste des ressources, filtrée pour ce type de resso **OPEN ASSET LIST** cliquez sur

Un clic sur CAPTEURS affiche une liste d'éléments (virtuels) et une description de ces derniers, ex :


Développer tout		ID de l'objet	Description
	Location Instances: 1	6	This LwM2M Object provides a range of location telemetry related information which can be queried by the LwM2M Server.
	Voltage Instances: 2	3316	This IPSO object should be used with voltmeter sensor to report measured voltage between two points. It also provides resources for minimum and maximum measured values, as well as the minimum and maximum range that can be measured by the sensor. An example measurement... Lire la suite
	On/Off switch Instances: 2	3342	This IPSO object should be used with an On/Off switch to report the state of the switch.
	ServingCellMeasurement Instances: 1	3370	Serving Cell Measurement

Un clic sur ATTRIBUTS affiche la liste des attributs de la ressource sélectionnée, ex :

Actif	Admin Remark	Contains AFTC Improvement	Factory Production Number	In Service	Installation Date BB-PCB	Owner ID	Production Date	Production Serial Number BB-PCB	Production Serial Number DNCM-PCB-2	Production Serial Number MAIN-PCB	Production Serial Number NCM-PCB-1	Production Serial Number SWITCH-PCB	Production serial number ZKL 3000 RC PCB
110.0165	---	Non	---	Non	---	---	12.09.2011	---	---	---	---	---	---
112.0002	---	Non	---	Non	18.03.2021	---	10.01.2013	---	---	---	---	---	---
112.0003	---	Non	---	Non	18.03.2021	---	11.01.2013	---	---	---	---	---	---
112.0005	---	Non	---	Non	16.03.2021	---	11.01.2013	---	---	---	---	---	---
112.0006	---	Non	---	Non	---	112.0006	10.01.2013	---	---	---	---	---	---
112.0009	---	Non	---	Non	---	---	14.01.2013	---	---	---	---	---	---
112.0010	---	Non	---	Non	24.03.2020	---	11.01.2013	---	---	---	---	---	---
NDH	---	Non	---	Non	10.06.2022	NDH	11.01.2013	---	---	---	---	---	---

Un clic sur ALARMES affiche les détails de l'alarme, pour plus de détails voir le [Chapitre 3.9](#).

Un clic sur VALEURS LIMITES affiche les valeurs limitées configurées utilisées pour générer des alarmes, créer un ticket de service, envoyer des notifications et/ou déclencher un actionneur.


Un clic sur l'icône  en bas à droite permet de définir une valeur limite, ex :

Définir le seuil

Ressources
Location | 0 | Latitude Tirer la sonnette d'alarme

Type
↓ INFÉRIEUR À Créer un ticket de service

Valeur
Type d'événement Valeur Notifier via le canal

 Nombre ▼ 1

ANNULER AJOUTER


Définir le seuil

Ressources
Location | 0 | Latitude Tirer la sonnette d'alarme

Type
↓ INFÉRIEUR À Créer un ticket de service


Valeur
60 Notifier via le canal

Type d'événement Valeur

 Nombre ▼ 1

ANNULER AJOUTER

Cliquez sur AJOUTER pour enregistrer la valeur limite.

En cochant la case à gauche de la valeur limite, il est possible de modifier une valeur existante en cliquant sur l'icône  en bas à droite. Si la valeur limite a été créée par un autre utilisateur, l'avertissement suivant s'affiche :

Réattribuer le seuil

Seuil créé par Graham Lewis. Voulez-vous modifier le seuil?


Graham Lewis

→


Utilisateur Louis

NON OUI

Cliquez sur OUI pour continuer la modification de la valeur :

Modifier le seuil

Ressources
battery 2

Type
↓ INFÉRIEUR À

Valeur
6.00

Type d'événement Valeur
📄 Nombre 2

État: actif

Annulation du message d'alarme

Tirer la sonnette d'alarme

Créer un ticket de service

Notifier via le canal

Canaux de notification *
DON

ANNULER ENREGISTRER

Modifier le seuil

Ressources
battery 2

Type
↓ INFÉRIEUR À

Valeur
6.00

Type d'événement Valeur
📄 Nombre 2

État: actif

Annulation du message d'alarme

Tirer la sonnette d'alarme

Créer un ticket de service

Notifier via le canal

Canaux de notification *
DON Channe| X

ANNULER ENREGISTRER

Cliquez sur ENREGISTRER pour valider les modifications.

Un clic sur TICKETS affiche un aperçu de tous les tickets pour le type de ressource sélectionné, ex :

INSIGHT

CRM 3000 Connecté

Utilisateur Louis Dual Inventive

INFO CAPTEURS ATTRIBUTS ALARMES SEULS TICKETS HISTOIRE

Actif

Nom/référence du ticket

Statut Tickets ouverts

Priorité

Rangs par page: 10 1-1 sur 1

Actif ↑	Référence	Titre	Statut	Priorité	Créer la date
769.0016	3620233752	5100.2345	Analyser	Moyenne	05.09.2023

Plan des actifs
Aperçu des zones
Tableaux de bord
Présentation du type d'actif
Liste des actifs
Aperçu de l'objet
Objets virtuels
Aperçu de l'actionneur
Alarmes
Aperçu des balises
Aperçu des seuils
Masquer la barre latérale

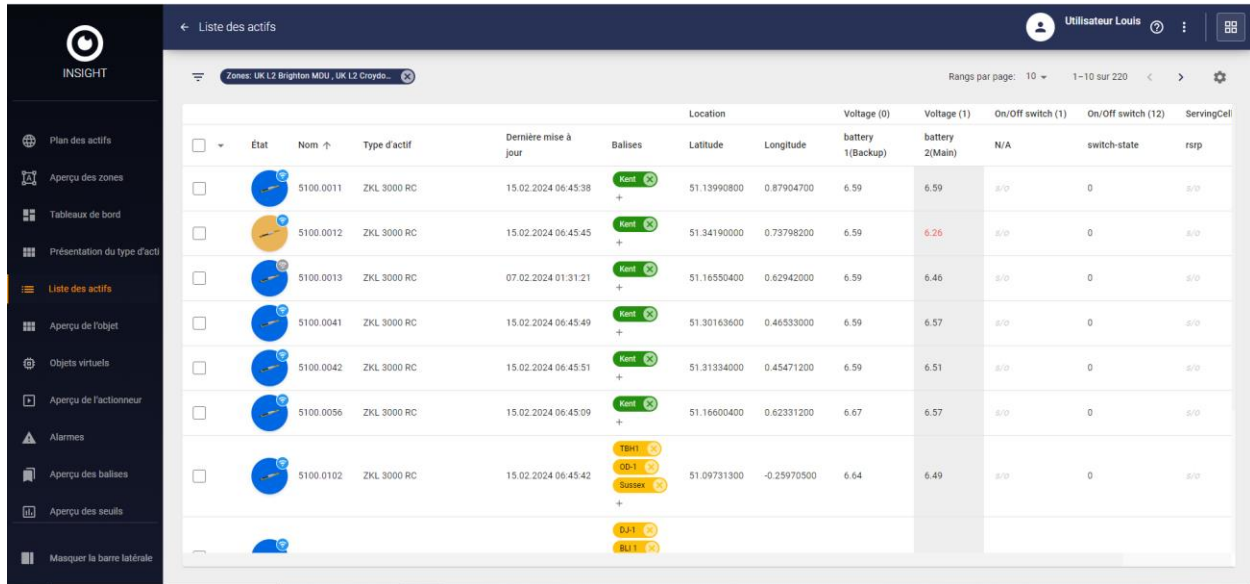
Un clic sur HISTORIQUE affiche un aperçu pour le type de ressource sélectionné, ex :

Actif	Nom de l'événement	Type d'événement	Application	Date et heure	Utilisateur
4211-2.1	Actif mis à jour - nom modifié de 739.0200 à 4211-2.1	Approvisionnement	Provisioning service	04.12.2023 09:34:05	Utilisateur-supprimé
4211-2.1	Actif mis à jour - ID de l'actif de la société modifié de 739.0200 à 4211-2.1	Approvisionnement	Provisioning service	04.12.2023 09:34:05	Utilisateur-supprimé
4211-2.1	La valeur de l'attribut a été mise à jour pour Production Date de -- à 18.09.2019.	Attribut	Provisioning service	04.12.2023 09:34:05	Utilisateur-supprimé
4211-2.1	La valeur de l'attribut a été mise à jour pour Admin Remark de -- à Written off per 30/11/2023, end of contract.	Attribut	Provisioning service	04.12.2023 09:34:05	Utilisateur-supprimé
4211-2.1	La valeur de l'attribut a été mise à jour pour Owner ID de -- à 4211-2.1.	Attribut	Provisioning service	04.12.2023 09:34:05	Utilisateur-supprimé
4211-2.1	La valeur de l'attribut a été mise à jour pour In Service de -- à Non.	Attribut	Provisioning service	04.12.2023 09:34:05	Utilisateur-supprimé
4211-2.1	La valeur de l'attribut a été mise à jour pour Written Off de -- à Oui.	Attribut	Provisioning service	04.12.2023 09:34:05	Utilisateur-supprimé
4211-2.2	Actif mis à jour - nom modifié de 739.0199 à 4211-2.2	Approvisionnement	Provisioning service	04.12.2023 09:34:03	Utilisateur-supprimé
4211-2.2	Actif mis à jour - ID de l'actif de la société modifié de 739.0199 à 4211-2.2	Approvisionnement	Provisioning service	04.12.2023 09:34:03	Utilisateur-supprimé
4211-2.2	La valeur de l'attribut a été mise à jour pour Production Date de -- à 18.09.2019.	Attribut	Provisioning service	04.12.2023 09:34:03	Utilisateur-supprimé

La liste peut être filtrée en haut de l'écran à l'aide des champs suivants :

3.5 Liste des ressources

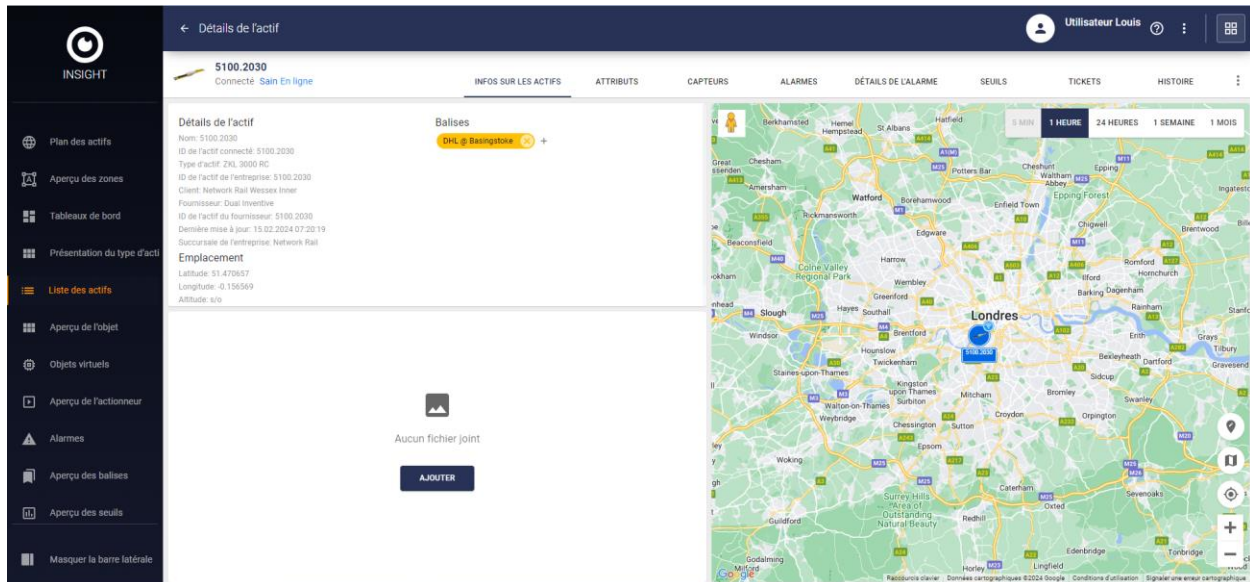
L'option de menu **Liste des ressources** affiche une vue d'ensemble de toutes les ressources disponibles :



Option du menu	Description
État	Indique l'état de la ressource, ex opérationnel ou hors ligne
Nom	Affiche le nom de la ressource
Type de ressource	Affiche le type de ressource
Dernière actualisation	Indique la date et l'heure de la dernière transmission de données par la ressource
Balises	Indique les balises dont dispose la ressource
Degré de latitude	Indique la latitude de la ressource
Degré de longitude	Indique la longitude de la ressource

L'icône  permet d'ajuster les en-têtes de colonne.

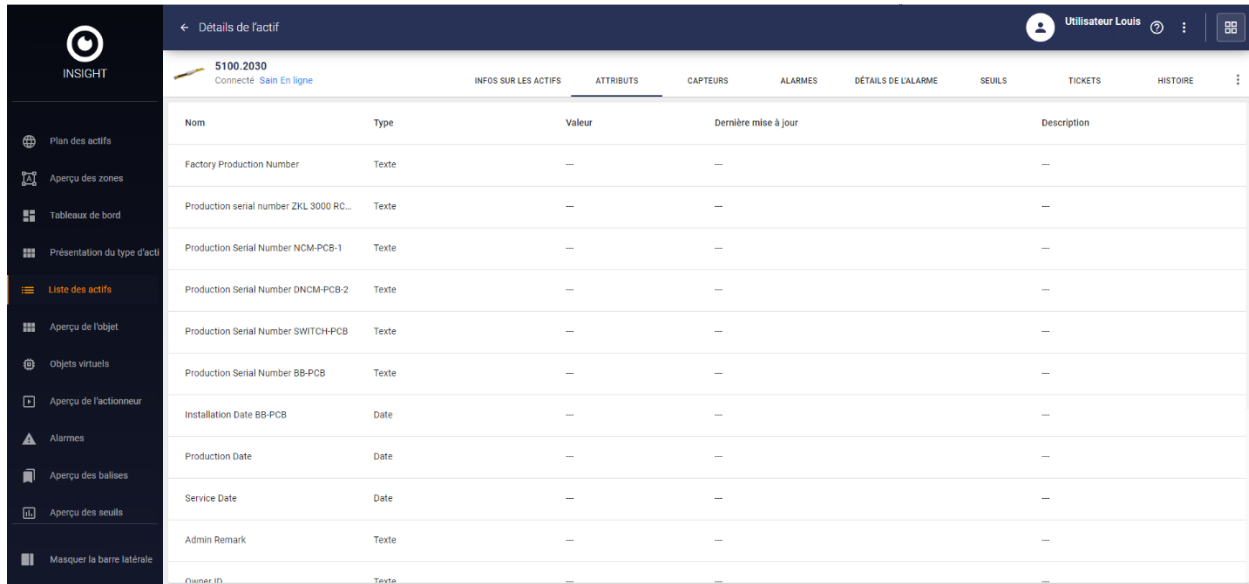
Un clic sur une ressource permet d'afficher des informations détaillées sur la ressource sélectionnée dans INFORMATIONS SUR LES RESSOURCES :




Option du menu	Description
Informations sur les ressources	Informations détaillées sur la ressource et son emplacement
Attributs	Liste de tous les attributs des ressources via les détails des ressources
Capteurs	Les données historiques des capteurs peuvent être visualisées sous forme de graphiques ou d'histogrammes selon différents types d'agrégation
Alarme	Liste des alarmes de la ressource
Détails de l'alarme	Détails historiques d'une alarme pouvant être sélectionnés sur le côté gauche
Valeurs limites	Liste des valeurs limites utilisées pour le déclenchement d'alarmes/d'envoi de notifications
Tickets	Liste des tickets de la ressource
Historique	Affiche l'historique de la ressource

Il est possible d'ajouter une balise, ceci pouvant être utile lors de l'application d'un filtre dans les aperçus.

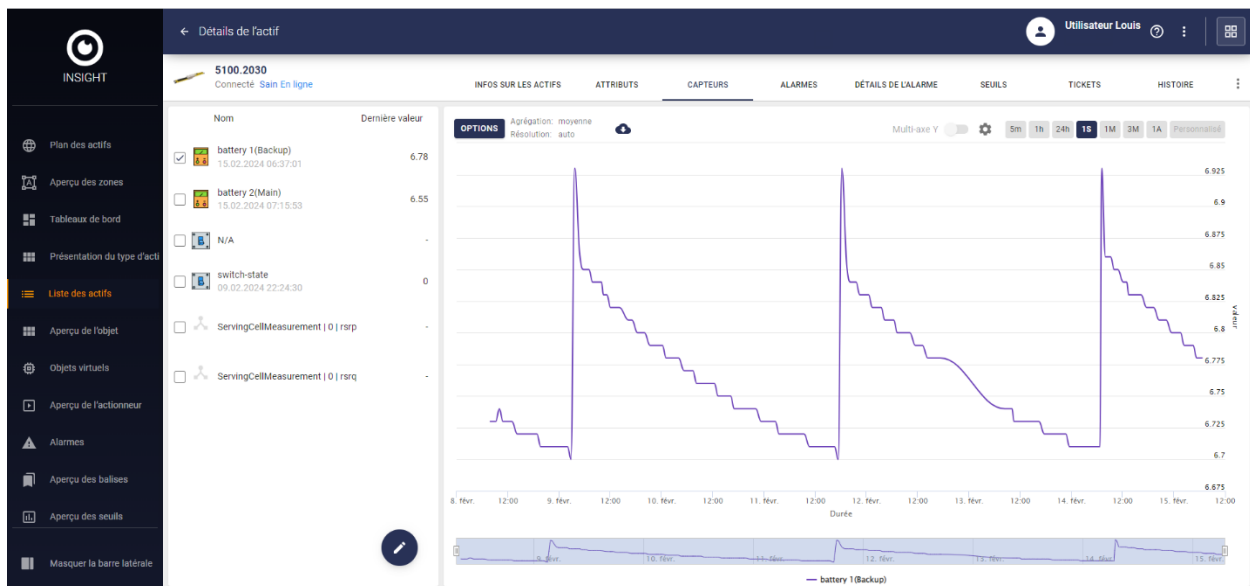
Un clic sur ATTRIBUTS affiche la liste des attributs de la ressource, ex :



Nom	Type	Valeur	Dernière mise à jour	Description
Factory Production Number	Texte	--	--	--
Production serial number ZKL 3000 RC...	Texte	--	--	--
Production Serial Number NCM-PCB-1	Texte	--	--	--
Production Serial Number ONCM-PCB-2	Texte	--	--	--
Production Serial Number SWITCH-PCB	Texte	--	--	--
Production Serial Number BB-PCB	Texte	--	--	--
Installation Date BB-PCB	Date	--	--	--
Production Date	Date	--	--	--
Service Date	Date	--	--	--
Admin Remark	Texte	--	--	--
Owner ID	Texte	--	--	--

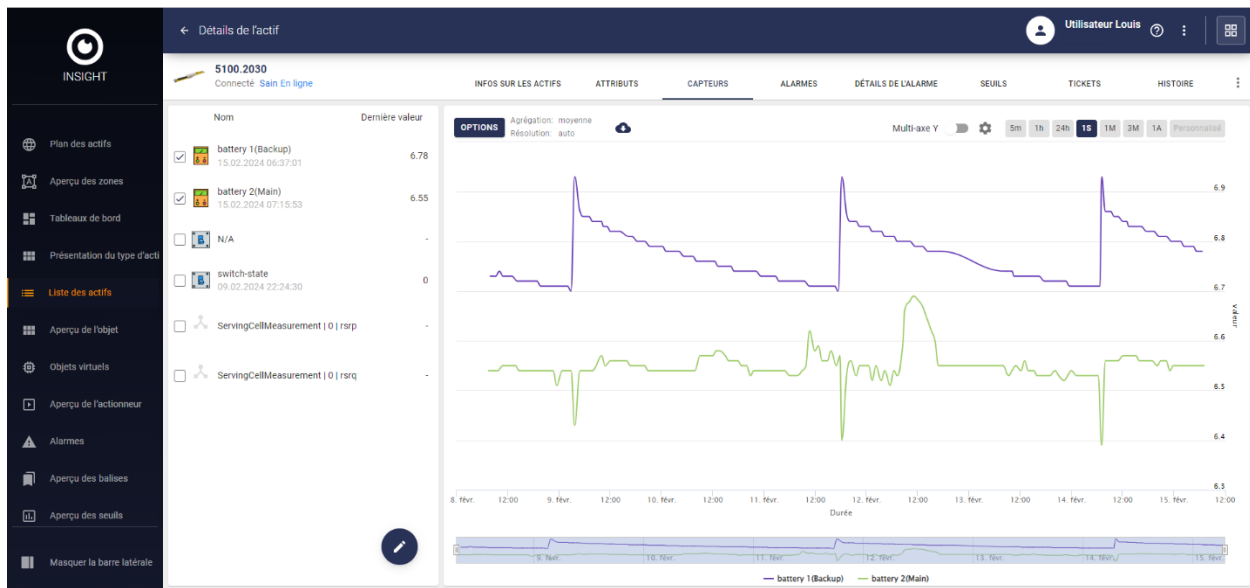
Remarque : Lorsqu'une ressource est en état d'alarme, l'icône suivante s'affiche pour l'attribut concerné : 

Un clic sur CAPTEURS permet l'affichage de l'historique des données des capteurs, par exemple la Température :




La période peut être définie selon le souhait de l'utilisateur. Les données peuvent également être téléchargées en cliquant sur l'icône 

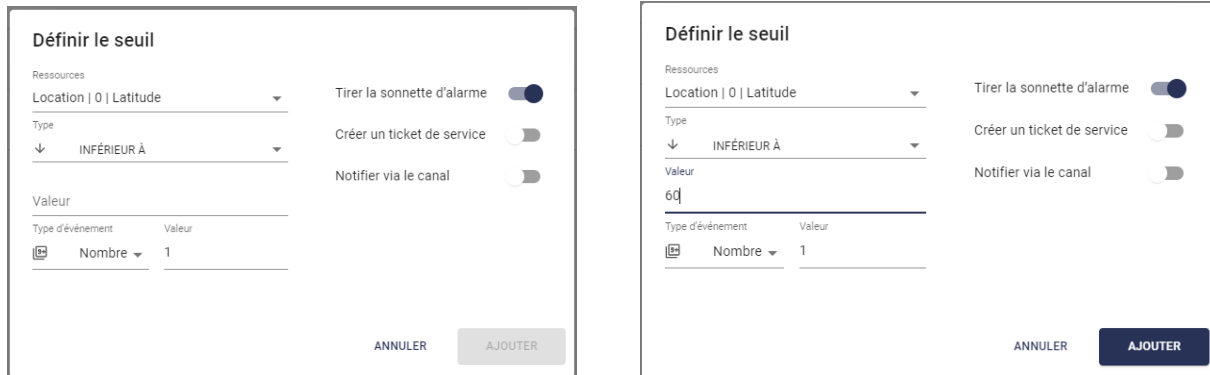
Plusieurs capteurs peuvent être sélectionnés et affichés sur le même graphique, exemple Température et Humidité :



Un clic sur ALARME ou sur DÉTAILS DE L'ALARME affiche les détails de l'alarme (historique), pour plus de détails voir le [Chapitre 3.9](#).

Un clic sur VALEURS LIMITES affiche les valeurs limitées configurées utilisées pour générer des alarmes, créer un ticket de service, envoyer des notifications et/ou déclencher un actionneur.

Un clic sur l'icône  en bas à droite permet de définir une valeur limite, ex :



Définir le seuil

Ressources
Location | 0 | Latitude

Type
↓ INFÉRIEUR À

Valeur
Type d'événement Valeur
 Nombre 1


Tirer la sonnette d'alarme

Créer un ticket de service

Notifier via le canal

ANNULER AJOUTER

Cliquez sur AJOUTER pour enregistrer la valeur limite.

En cochant la case à gauche de la valeur limite, il est possible de modifier une valeur existante en cliquant sur l'icône  en bas à droite. Si la valeur limite a été créée par un autre utilisateur, l'avertissement suivant s'affiche :



Réattribuer le seuil

Seuil créé par Graham Lewis. Voulez-vous modifier le seuil?

 → 

Graham Lewis Utilisateur Louis

NON OUI

Cliquez sur OUI pour continuer la modification de la valeur :

Modifier le seuil

Ressources: battery 2

Type: INFÉRIEUR À

Valeur: 6.00

Type d'événement: Nombre 2

État: actif

Annulation du message d'alarme

Tirer la sonnette d'alarme

Créer un ticket de service

Notifier via le canal

Canaux de notification: DON

ANNULER ENREGISTRER

Modifier le seuil

Ressources: battery 2

Type: INFÉRIEUR À

Valeur: 6.00

Type d'événement: Nombre 2

État: actif

Annulation du message d'alarme

Tirer la sonnette d'alarme


Créer un ticket de service

Notifier via le canal

Canaux de notification: DON Channel

ANNULER ENREGISTRER

Cliquez sur ENREGISTRER pour valider les modifications.







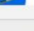


En sélectionnant une ou plusieurs ressources dans la liste, il est possible de les afficher directement sur la carte en cliquant sur l'icône  en haut :

INSIGHT

Liste des actifs

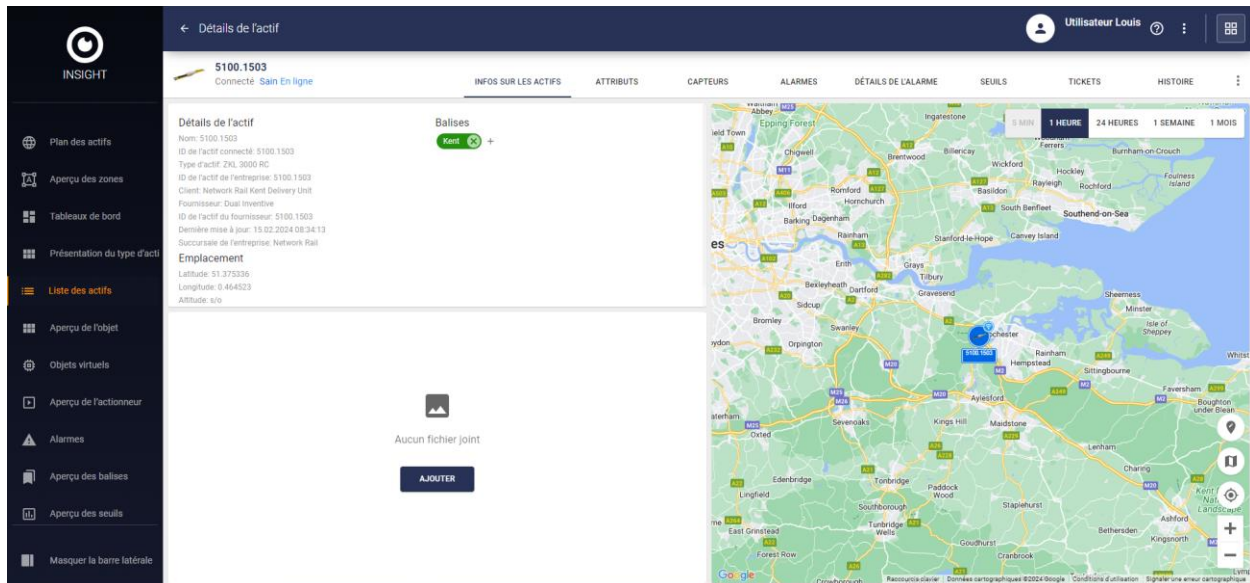
Zones: UK L2 Brighton MDU, UK L2 Croydo...

Rangs par page: 10 1-10 sur 222

	État	Nom ↑	Type d'actif	Dernière mise à jour	Balises	Location	Voltage (0)	Voltage (1)	On/Off switch (1)	On/Off switch (12)
						Latitude Longitude	battery 1(Backup)	battery 2(Main)	N/A	switch-state
<input type="checkbox"/>		5100.1503	ZKL 3000 RC	15.02.2024 08:30:13	Kent	51.37533600 0.46452300	6.73	6.69	0/0	0
<input type="checkbox"/>		5100.1507	ZKL 3000 RC	11.02.2024 10:08:59	Kent	51.13116000 0.89210500	0.01	6.58	0/0	1
<input checked="" type="checkbox"/>		5100.1991	ZKL 3000 RC	12.02.2024 17:40:28	DHL @ Basingstoke	51.47039400 -0.15898800	6.40	5.50	0/0	0
<input type="checkbox"/>		5100.2030	ZKL 3000 RC	15.02.2024 08:30:19	DHL @ Basingstoke	51.47082000 -0.15645100	6.78	6.56	0/0	0
<input checked="" type="checkbox"/>		5100.2036	ZKL 3000 RC	15.02.2024 08:30:00	DHL @ Basingstoke	51.46941800 -0.16035200	6.71	6.64	0/0	0
<input type="checkbox"/>		517.0043	ZKL 3000 RC	15.02.2024 08:30:22	Kent	51.17274500 0.84727800	6.59	6.49	0/0	0
<input type="checkbox"/>		518.0003	ZKL 3000 RC	15.02.2024 08:29:35	Kent	51.27656000 0.56986700	6.54	6.59	0/0	0
<input type="checkbox"/>		518.0008	ZKL 3000 RC	15.02.2024 08:29:38	Kent	51.27824000 0.51299500	6.64	6.59	0/0	0
<input type="checkbox"/>		518.0012	ZKL 3000 RC	15.02.2024 08:30:24	Kent	51.30947000 0.45775300	6.67	6.59	0/0	0

3.5.1 Connexions et inventaire

Un clic sur une ressource associée à des informations de Connexion et d’inventaire permet d’afficher des informations détaillées sur la ressource sélectionnée :



Option du menu	Description
Informations sur les ressources	Informations détaillées sur la ressource et son emplacement
Attributs	Liste de tous les attributs des ressources via les détails des ressources
Capteurs	Les données historiques des capteurs peuvent être visualisées sous forme de graphiques ou d'histogrammes selon différents types d'agrégation
Connexions	Connecter plusieurs ressources
Inventaire	Ajouter un inventaire à des ressources non connectées. Principalement destiné au fret et au transport
Historique	Affiche l'historique de la ressource

3.5.2 État de la ressource et type de connexion

Les ressources peuvent être associés aux états et types de connexion suivants :

State
 All ▼

Alarm state
 All ▼

Connection type ▲

Connected

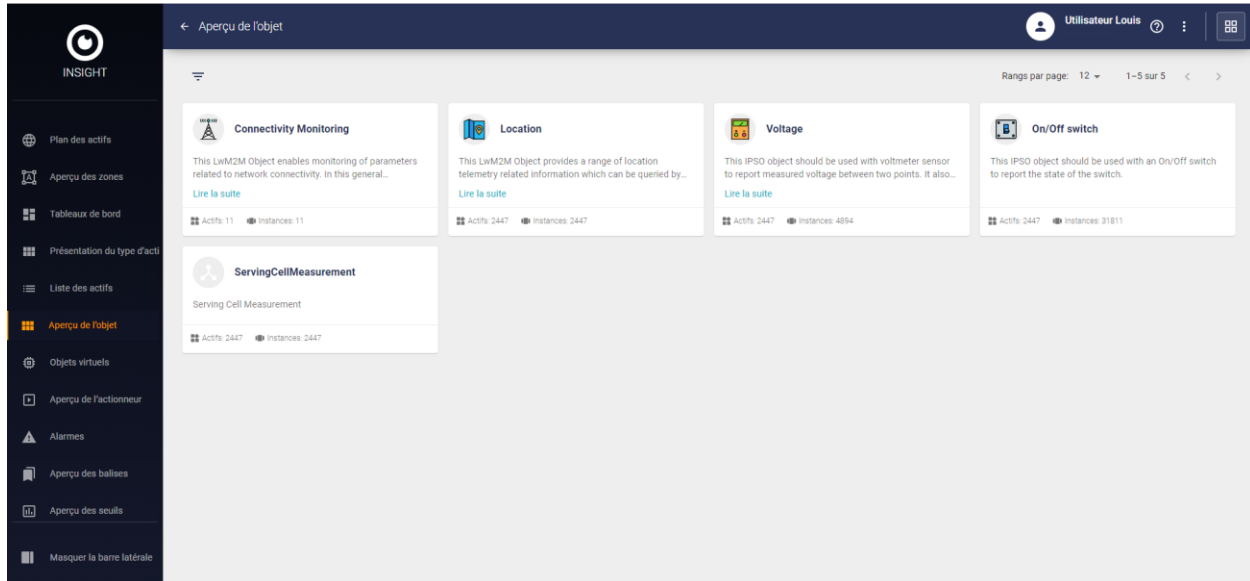
Unconnected

Intelligible

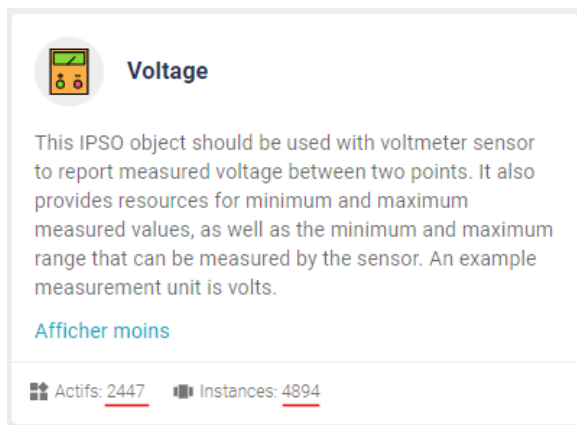
Option du menu	Description
En ligne	L'état de la ressource est <i>en ligne</i>
Hors ligne	L'état de la ressource est <i>hors ligne</i>
Opérationnel	L'état de la ressource est <i>opérationnelle</i> (OK)
Alarme	L'état de la ressource est <i>alarme</i>
Connecté	La ressource est <i>connectée</i> , elle peut envoyer des données
Non connecté	La ressource est <i>non-connectée</i> , elle ne peut pas envoyer de données
Intelligible	La connexion de la ressource est <i>intelligible</i> , une ressource <i>connectée</i> a été reliée à une ressource <i>non-connectée</i>

3.6 Aperçu des éléments

L'option de menu **Aperçu des éléments** affiche une vue d'ensemble de tous les éléments disponibles :




Chaque élément indique en bas le nombre de ressource(s) et d'instances à laquelle elle est associée, ex Température :



Lorsque vous cliquez sur un élément, la liste de toutes les ressources associées à l'élément sélectionné, telle que la température, s'affiche :

	État	Nom	Type d'actif	Dernière mise à jour	Balises	Voltage (0) battery 1(Backup)	Voltage (1) battery 2(Main)	
<input type="checkbox"/>		0021A	ZKL 3000 RC	05.02.2024 12:18:12	+	5.43	5.52	>
<input type="checkbox"/>		0623	ZKL 3000 RC	15.02.2024 08:41:08	+	0.00	6.49	>
<input type="checkbox"/>		0912	ZKL 3000 RC	15.02.2024 08:41:10	+	6.62	6.57	>
<input type="checkbox"/>		0947	ZKL 3000 RC	15.01.2024 06:18:33	+	5.43	3.10	>
<input type="checkbox"/>		1005	ZKL 3000 RC	02.11.2023 23:05:51	+	5.54	5.50	>
<input type="checkbox"/>		1011	ZKL 3000 RC	15.02.2024 08:40:38	+	6.77	6.55	>
<input type="checkbox"/>		1015	ZKL 3000 RC	13.02.2024 23:56:46	+	5.43	5.50	>
<input type="checkbox"/>		1081	ZKL 3000 RC	15.02.2024 08:26:58	+	0.01	5.22	>
<input type="checkbox"/>		110.0165	ZKL 3000 RC	15.02.2024 08:40:57	+	6.62	6.62	>

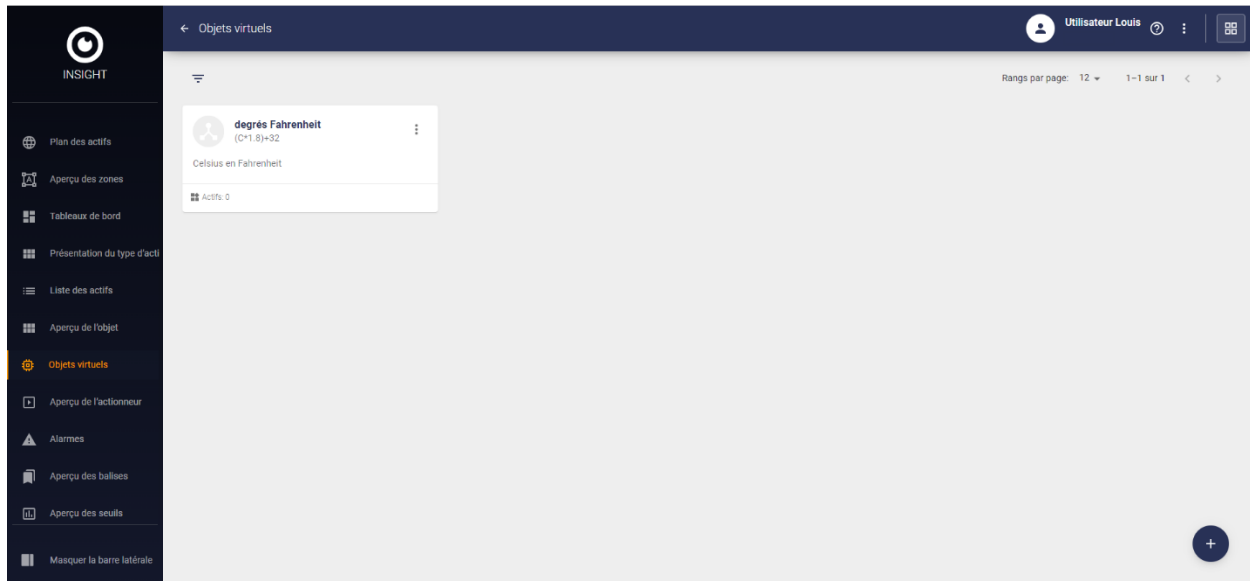
Option du menu	Description
État	Indique l'état de la ressource, ex opérationnel ou hors ligne
Nom	Affiche le nom de la ressource
Type de ressource	Affiche le type de ressource
Dernière actualisation	Indique la date et l'heure de la dernière transmission de données par la ressource
Balises	Indique les balises dont dispose la ressource
Degré de latitude	Indique la latitude de la ressource
Degré de longitude	Indique la longitude de la ressource

L'icône  permet d'ajuster les en-têtes de colonne.

Un clic sur une ressource permet d'afficher des informations détaillées sur la ressource sélectionnée comme décrit dans le [Chapitre 3.4](#).


3.7 Éléments virtuels

L'option de menu **Éléments virtuels** affiche une vue d'ensemble de tous les éléments virtuels :



3.7.1 Créer un élément virtuel

Pour créer un élément virtuel, cliquez sur le signe + en bas à droite. Vous pouvez procéder comme suit pour créer un élément virtuel qui convertit les degrés Celsius en degrés Fahrenheit :



Nouvel objet virtuel

Infos principales

Nom *
degrés Fahrenheit
17/32

Unités
Degrés
6/8

Description
Celsius en Fahrenheit
21/255

Expression et variables

Expression *
(C*1.8)+32
10/128

Variable C


Ressources Objet virtuel

Objet *	Ressources *	Instance
Temperature	Sensor Value	0

Utiliser la valeur précédente du capteur Valeur par défaut

ANNULER
ENREGISTRER


Cliquez sur ENREGISTRER pour créer l'élément virtuel.

Un clic sur  permet de modifier ou de supprimer des éléments virtuels et de voir les composants des ressources :

Modifier

Supprimer

La fenêtre de modification permet d'apporter des modifications à l'élément virtuel existant :

 **Modifier un objet virtuel**

Infos principales

Nom *
CRM Temp Delta
14/32

Unités
0/8

Description
0/255

Expression et variables

Expression *
PT1000-Internal
15/128

Variable PT1000

Ressources Objet virtuel

Objet * Ressources * Instance
Temperature Sensor Value 0


Utiliser la valeur précédente du capteur Valeur par défaut

Variable Internal

Ressources Objet virtuel

Objet * Ressources * Instance
Temperature Sensor Value 1

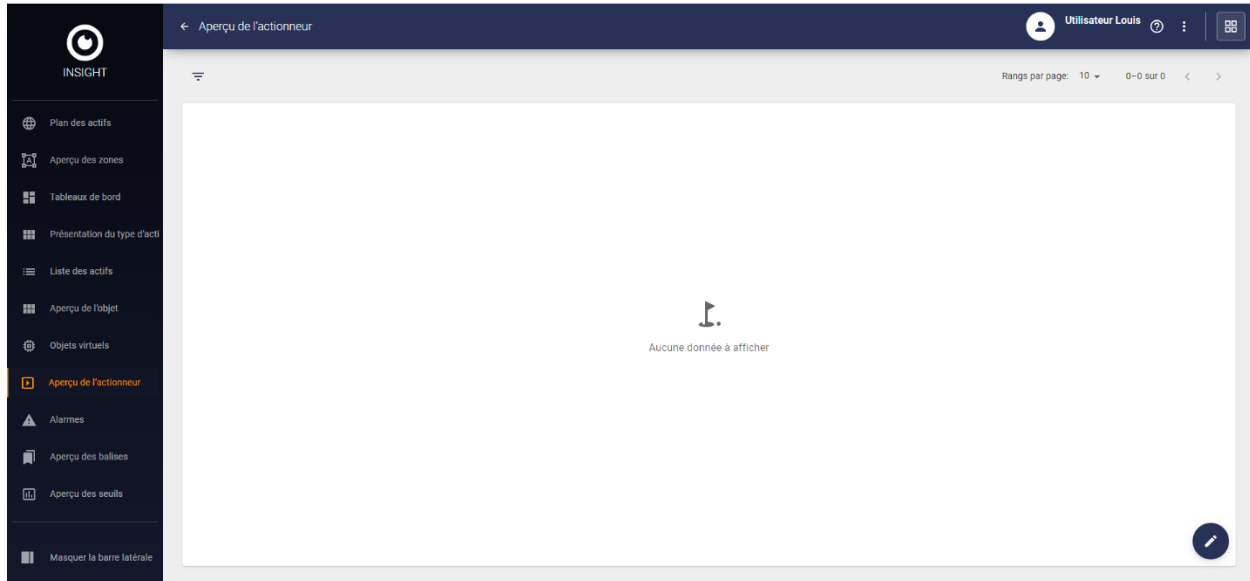
Utiliser la valeur précédente du capteur Valeur par défaut

 Après la modification, toutes les séries de données précédentes seront perdues. Utilisez l'option de nouvelle **ANNULER** pour O

ENREGISTRER

3.8 Aperçu des actionneurs

L'option de menu **Aperçu des actionneurs** affiche une vue d'ensemble de tous les actionneurs :



3.8.1 Création d'un actionneur

Pour créer un actionneur, cliquez sur le symbole crayon en bas à droite. Procédez comme suit pour créer un actionneur permettant de redémarrer un dispositif :

Créer un actionneur


Nom * Type d'action * Écrire

Actif * 2042103000

OIR * Relay 1 Valeur * on/yes/true

Description

Cliquez sur ENREGISTRER pour créer l'actionneur.

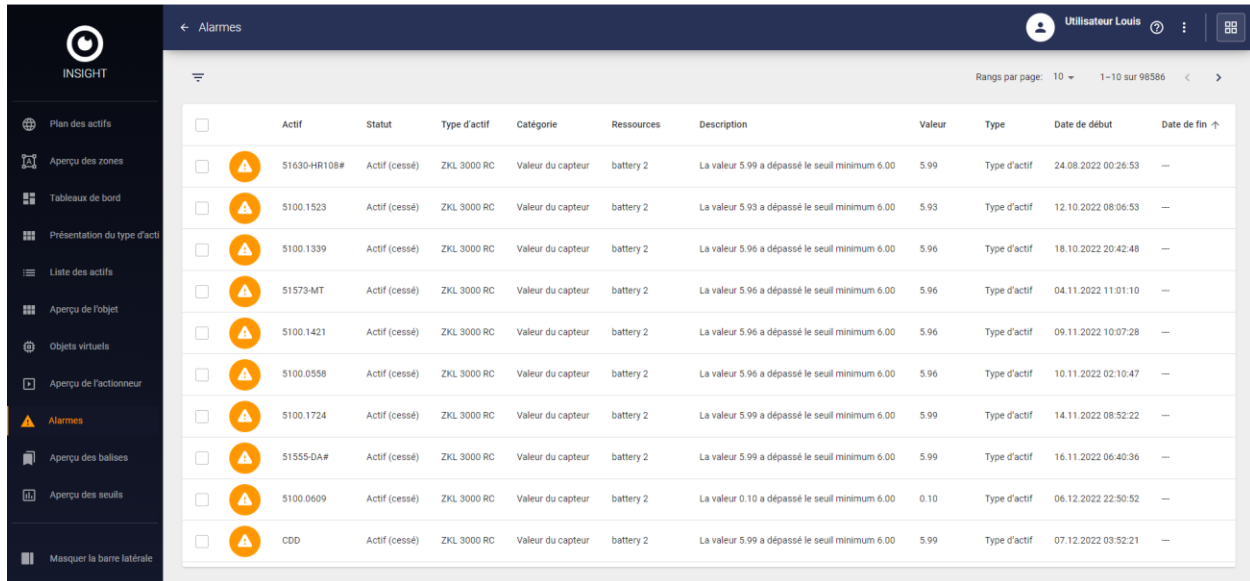
Cocher la case devant l'actionneur permet de le modifier ou de le supprimer en cliquant sur l'icône  en bas à droite :

Modifier l'actionneur

Supprimer l'actionneur

3.9 Alarmes

L'option de menu **Alarmes** affiche un aperçu de toutes les alarmes :



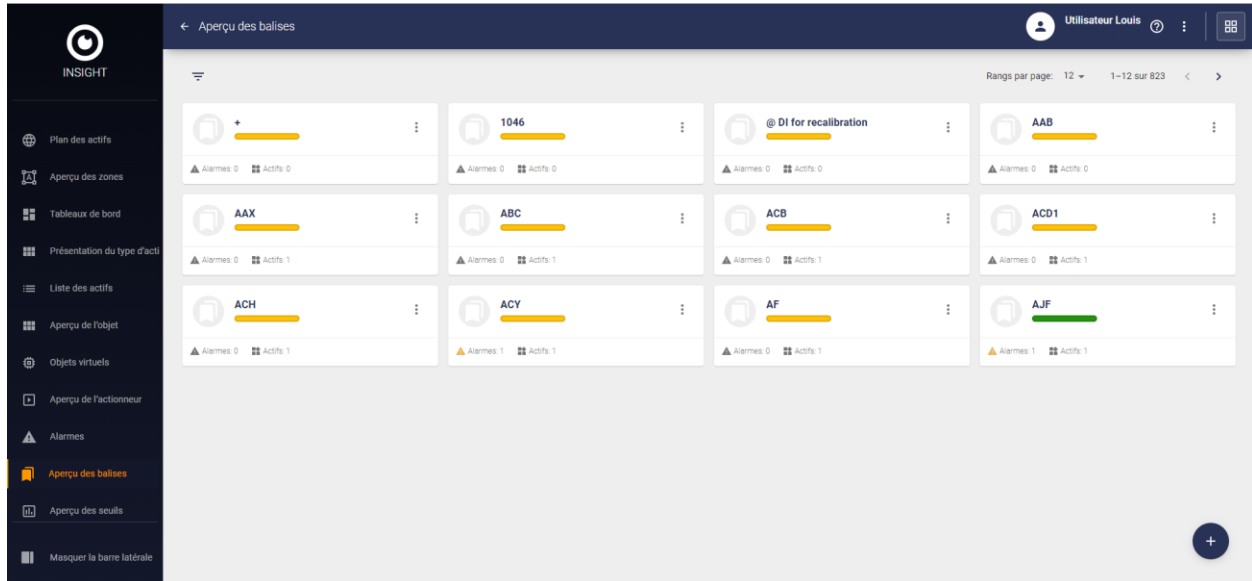
Actif	Statut	Type d'actif	Catégorie	Ressources	Description	Valeur	Type	Date de début	Date de fin
<input type="checkbox"/>	Actif (cessé)	ZKL 3000 RC	Valeur du capteur	battery 2	La valeur 5.99 a dépassé le seuil minimum 6.00	5.99	Type d'actif	24.08.2022 00:26:53	—
<input type="checkbox"/>	Actif (cessé)	ZKL 3000 RC	Valeur du capteur	battery 2	La valeur 5.93 a dépassé le seuil minimum 6.00	5.93	Type d'actif	12.10.2022 08:06:53	—
<input type="checkbox"/>	Actif (cessé)	ZKL 3000 RC	Valeur du capteur	battery 2	La valeur 5.96 a dépassé le seuil minimum 6.00	5.96	Type d'actif	18.10.2022 20:42:48	—
<input type="checkbox"/>	Actif (cessé)	ZKL 3000 RC	Valeur du capteur	battery 2	La valeur 5.96 a dépassé le seuil minimum 6.00	5.96	Type d'actif	04.11.2022 11:01:10	—
<input type="checkbox"/>	Actif (cessé)	ZKL 3000 RC	Valeur du capteur	battery 2	La valeur 5.96 a dépassé le seuil minimum 6.00	5.96	Type d'actif	09.11.2022 10:07:28	—
<input type="checkbox"/>	Actif (cessé)	ZKL 3000 RC	Valeur du capteur	battery 2	La valeur 5.96 a dépassé le seuil minimum 6.00	5.96	Type d'actif	10.11.2022 02:10:47	—
<input type="checkbox"/>	Actif (cessé)	ZKL 3000 RC	Valeur du capteur	battery 2	La valeur 5.99 a dépassé le seuil minimum 6.00	5.99	Type d'actif	14.11.2022 08:52:22	—
<input type="checkbox"/>	Actif (cessé)	ZKL 3000 RC	Valeur du capteur	battery 2	La valeur 5.99 a dépassé le seuil minimum 6.00	5.99	Type d'actif	16.11.2022 06:40:36	—
<input type="checkbox"/>	Actif (cessé)	ZKL 3000 RC	Valeur du capteur	battery 2	La valeur 0.10 a dépassé le seuil minimum 6.00	0.10	Type d'actif	06.12.2022 22:50:52	—
<input type="checkbox"/>	Actif (cessé)	ZKL 3000 RC	Valeur du capteur	battery 2	La valeur 5.99 a dépassé le seuil minimum 6.00	5.99	Type d'actif	07.12.2022 03:52:21	—

Option du menu	Description
Statut	Indique le statut de l'alarme, exemple active ou inactive
Nom de la ressource	Affiche le nom de la ressource pour l'alarme
Type de ressource	Affiche le type de ressource pour l'alarme
Catégorie	Affiche la catégorie de l'alarme
Ressource	Indique la ressource associée à l'alarme
Description	Affiche la description de l'alarme
Valeur	Affiche la valeur de l'alarme
Type	Affiche le type d'alarme
Date d'exécution	Affiche la date d'exécution de l'alarme
Date de fin	Affiche la date de fin de l'alarme

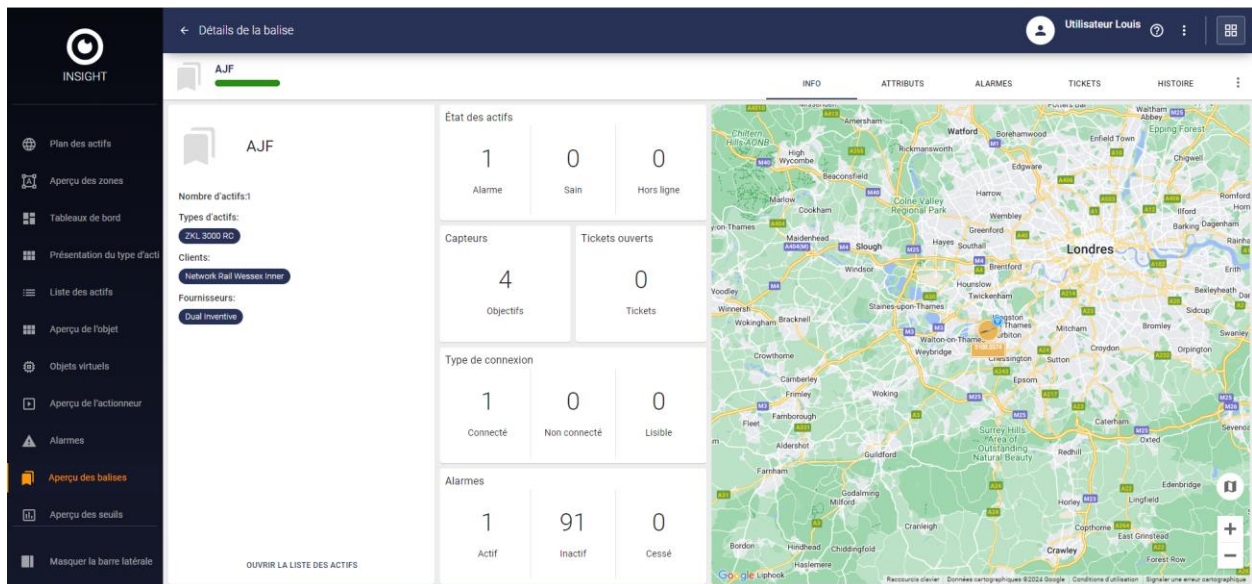
Un clic sur l'icône à gauche affiche les capteurs sur la page de détails des ressources sélectionnées (voir [Chapitre 3.4](#)).

3.10 Aperçu des balises

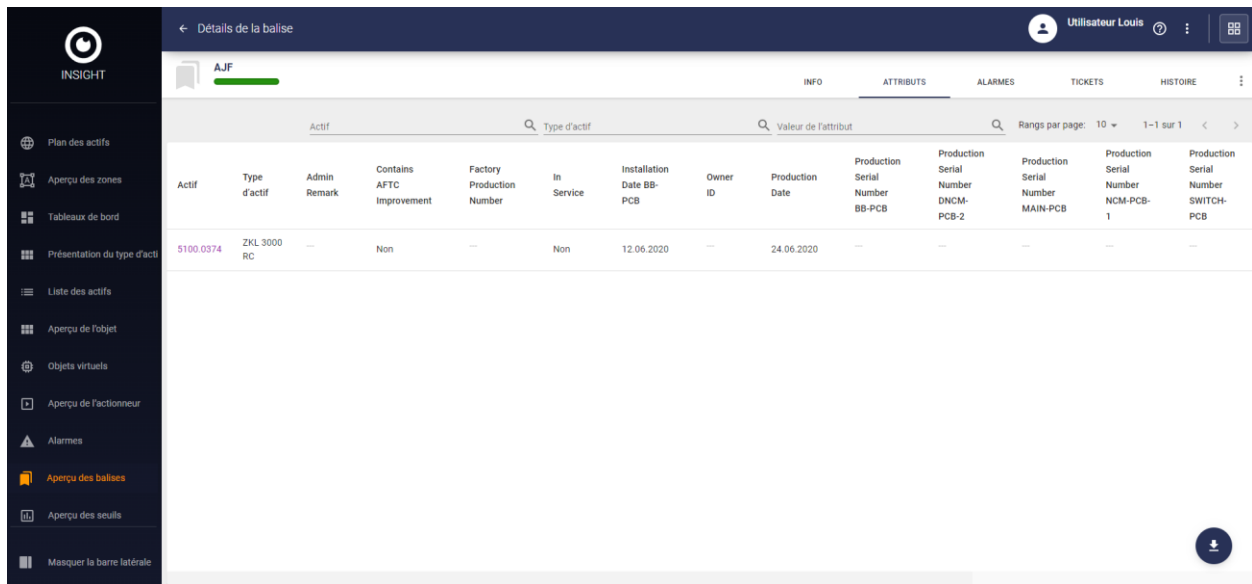
L'option de menu **Aperçu des balises** affiche une vue d'ensemble de toutes les balises définies :



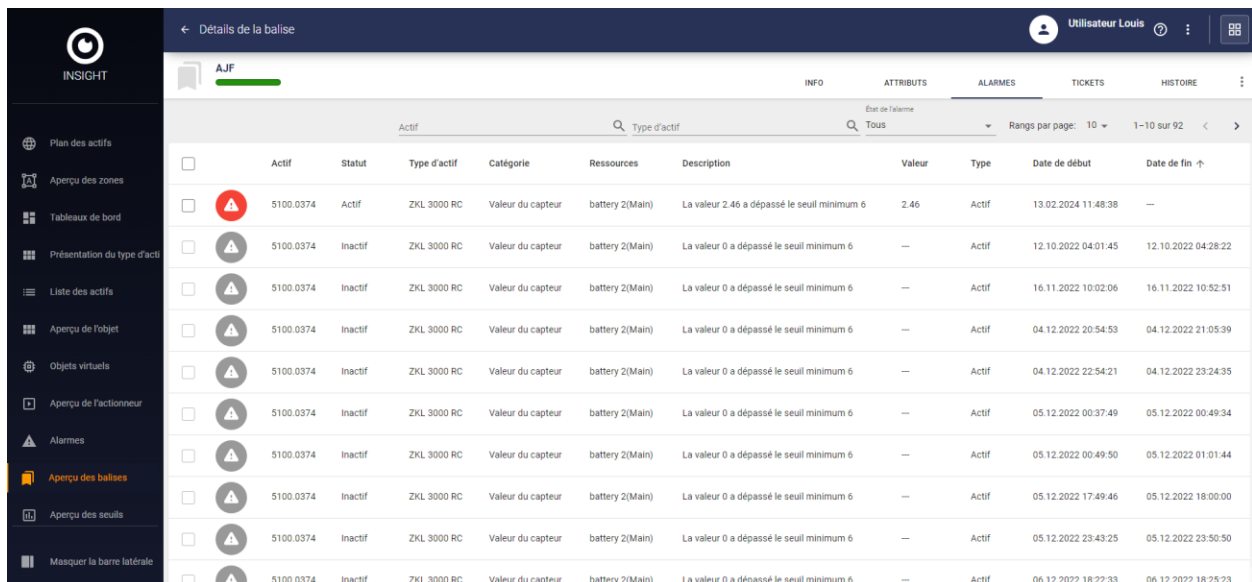
Lorsque vous cliquez sur une balise, l'onglet INFO s'affiche par défaut et affiche toutes les ressources pour lesquelles cette balise a été définie, ainsi que des détails tels que les tickets en cours, les alarmes et l'état de la ressource, exemple :



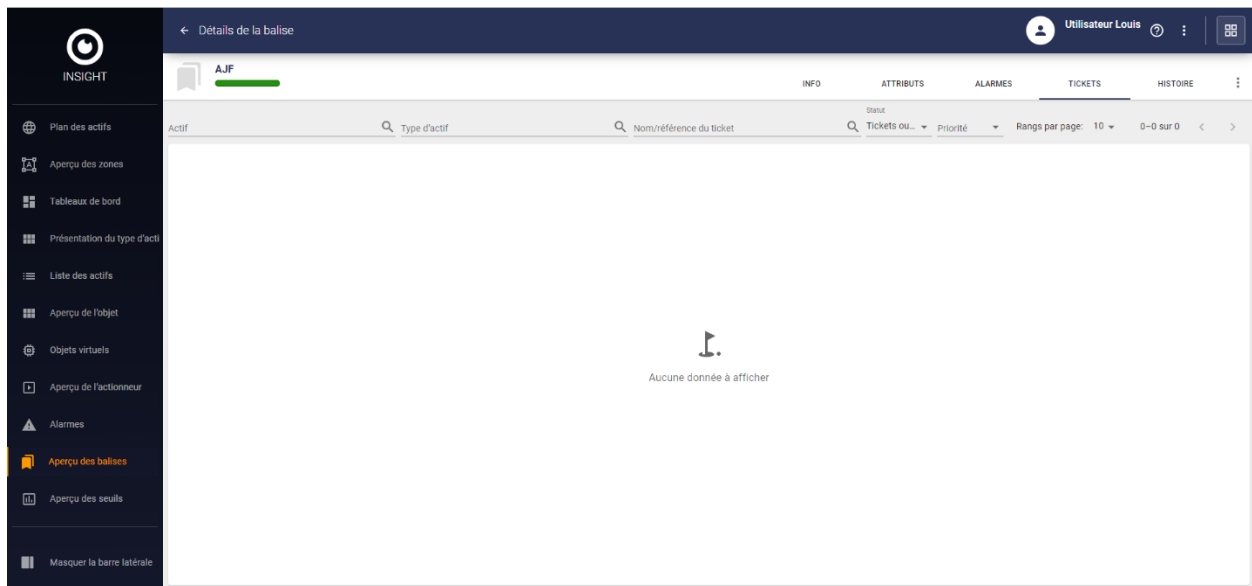
Un clic sur l'onglet ATTRIBUTS affiche la ressource, le type de ressource et d'autres attributs spécifiques à cette balise, exemple :



Un clic sur l'onglet ALARMES affiche les détails de l'alarme pour les ressources associées à cette balise, exemple :




Un clic sur l'onglet TICKETS affiche les détails des tickets pour les ressources associées à cette balise, exemple :



Un clic sur l'onglet HISTORIQUE affiche l'historique des événements de l'application dans les différentes applications pour les ressources associées à cette balise, exemple :

Actif	Type d'actif	Nom de l'événement	Type d'événement	Application	Date et heure	Utilisateur
5100.0374	ZKL 3000 RC	Changement d'état des actifs de Online, Healthy à Online, Alarm	Statut	Insight	13.02.2024 11:48:43	Système
5100.0374	ZKL 3000 RC	Changement d'état des actifs de Online, Alarm à Online, Healthy	Statut	Insight	13.02.2024 11:48:41	Système
5100.0374	ZKL 3000 RC	Changement d'état des actifs de Online, Healthy à Online, Alarm	Statut	Insight	13.02.2024 11:46:51	Système
5100.0374	ZKL 3000 RC	Changement d'état des actifs de Online, Alarm à Online, Healthy	Statut	Insight	13.02.2024 11:46:50	Système
5100.0374	ZKL 3000 RC	Changement d'état des actifs de Offline, Alarm à Online, Alarm	Statut	Insight	08.02.2024 10:44:49	Système
5100.0374	ZKL 3000 RC	Changement d'état des actifs de Online, Alarm à Offline, Alarm	Statut	Insight	08.02.2024 09:48:07	Système
5100.0374	ZKL 3000 RC	Changement d'état des actifs de Online, Healthy à Online, Alarm	Statut	Insight	07.02.2024 09:07:16	Système
5100.0374	ZKL 3000 RC	Changement d'état des actifs de Online, Alarm à Online, Healthy	Statut	Insight	07.02.2024 09:07:14	Système
5100.0374	ZKL 3000 RC	Changement d'état des actifs de Online, Healthy à Online, Alarm	Statut	Insight	06.02.2024 08:47:21	Système
5100.0374	ZKL 3000 RC	Changement d'état des actifs de Online, Alarm à Online, Healthy	Statut	Insight	06.02.2024 08:47:19	Système

Un clic sur  permet de supprimer la balise des ressources ou de modifier la balise et d'en changer le nom et/ou la couleur :



Modifier la balise

Nom de la balise *

+

Longueur maximale: 1/255



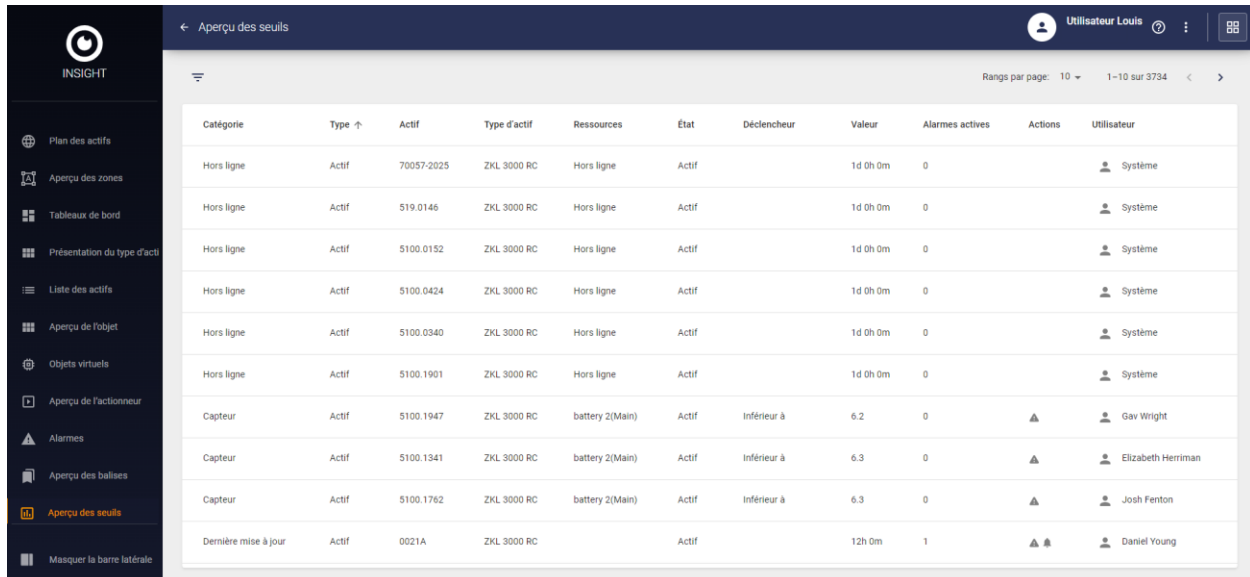
ANNULER

ENREGISTRER

Cliquez sur ENREGISTRER pour valider les modifications.

3.11 Aperçu des valeurs limites

L'option de menu **Aperçu des valeurs limites** affiche une vue d'ensemble de toutes les valeurs limites définies :



Catégorie	Type ↑	Actif	Type d'actif	Ressources	État	Déclencheur	Valeur	Alarmes actives	Actions	Utilisateur
Hors ligne	Actif	70057-2025	ZKL 3000 RC	Hors ligne	Actif		1d 0h 0m	0		Systeme
Hors ligne	Actif	519.0146	ZKL 3000 RC	Hors ligne	Actif		1d 0h 0m	0		Systeme
Hors ligne	Actif	5100.0152	ZKL 3000 RC	Hors ligne	Actif		1d 0h 0m	0		Systeme
Hors ligne	Actif	5100.0424	ZKL 3000 RC	Hors ligne	Actif		1d 0h 0m	0		Systeme
Hors ligne	Actif	5100.0340	ZKL 3000 RC	Hors ligne	Actif		1d 0h 0m	0		Systeme
Hors ligne	Actif	5100.1901	ZKL 3000 RC	Hors ligne	Actif		1d 0h 0m	0		Systeme
Capteur	Actif	5100.1947	ZKL 3000 RC	battery 2(Main)	Actif	Inférieur à	6.2	0	▲	Gav Wright
Capteur	Actif	5100.1341	ZKL 3000 RC	battery 2(Main)	Actif	Inférieur à	6.3	0	▲	Elizabeth Herriman
Capteur	Actif	5100.1762	ZKL 3000 RC	battery 2(Main)	Actif	Inférieur à	6.3	0	▲	Josh Fenton
Dernière mise à jour	Actif	0021A	ZKL 3000 RC		Actif		12h 0m	1	▲▲	Daniel Young


Option du menu	Description
Catégorie	Affiche la catégorie de la valeur limite
Type	Affiche le type de la valeur limite
Nom de la ressource	Affiche le nom de la ressource pour la valeur limite
Nom du type de ressource	Affiche le nom du type de ressource pour la valeur limite
Ressource	Indique la ressource associée à la valeur limite
État	Affiche l'état de la valeur limite
Déclencheur	Affiche la valeur de déclenchement
Valeur	Affiche la valeur limite
Alarmes actives	Indique le nombre d'alarmes actives pour la valeur limite
Actions	Indique les actions à effectuer lorsque la valeur limite est atteinte <ul style="list-style-type: none"> - Déclenchement de l'alarme - Créer un ticket de service - Déclencher l'actionneur - Notifier par canal
Utilisateur	Affiche le responsable de la valeur limite

3.11.1 Valeurs limites et notifications

Un clic sur le nom d'une ressource ouvre la page des détails de la ressource dans l'onglet VALEURS LIMITES de la ressource, les valeurs limites pouvant être définies ou modifiées en cochant la case située à gauche de la valeur limite.

Un clic sur l'icône  en bas à droite permet de modifier une valeur limite existante :

Définir le seuil

Ressources		Tirer la sonnette d'alarme	<input checked="" type="checkbox"/>
battery 1(Backup)	▼	Créer un ticket de service	<input type="checkbox"/>
Type		Exécuter l'actionneur	<input type="checkbox"/>
↓	INFÉRIEUR À	Notifier via le canal	<input checked="" type="checkbox"/>
Valeur		Canaux de notification *	
60		DON Channel	▼
Type d'événement	Valeur		
 Nombre	▼		1
Annulation du message d'alarme			<input type="checkbox"/>

[ANNULER](#) [AJOUTER](#)

Pour recevoir les notifications définies au Chapitre 2, l'option « Notifier par canal » doit être activée et un nom de canal doit être sélectionné. Cliquez sur ENREGISTRER pour valider les modifications.

4 Glossaire

Fonctionnalité	Description
Valeurs limites	Définition des valeurs pour les valeurs limites des capteurs
Couplage de ressources	Connecter des « ressources connectées » à des « ressources non-connectées »
Alarmes	Déclenchement d'alarmes en cas de dépassement des valeurs limites
Notifications	Envoi de notifications par e-mail ou télégramme en cas de dépassement des valeurs limites
Inventaire des ressources	Ajouter un inventaire à des ressources non connectées. Principalement destiné au fret et au transport
Détails des ressources	Informations détaillées sur la ressource
Liste des ressources	Aperçu standard de toutes les ressources. Filtrage possible pour obtenir l'aperçu souhaité
Carte des ressources	Carte indiquant l'emplacement de toutes les ressources pour une navigation basée sur la localisation
Tableaux de bord	Créer des tableaux de bord personnalisés afin de disposer de toutes les informations nécessaires sur un seul écran
Intégration LwM2M	L'intégration avec LwM2M permet de lire/écrire/observer/exécuter directement vers le dispositif via les détails de la ressource
Intégration FSM	Créer des tickets directement ou lorsque les valeurs limites sont dépassées
Ajout de balise	Ajout de balise aux ressources pour les regrouper
Liste des éléments	Affiche tous les « capteurs » (éléments)
Track & Trace	affiche la trace des dispositifs de suivi et de repérage
Aperçu des attributs	Liste de tous les attributs des ressources via les détails des ressources
Graphiques ou histogrammes de capteur	Les données historiques des capteurs peuvent être visualisées sous forme de graphiques ou d'histogrammes selon différents types d'agrégation
Détails de l'alarme	Indique la fréquence de déclenchement d'une alarme en particulier
Exportation de données brutes	Exportation des données des capteurs au format csv
Communication sécurisée des dispositifs	Protège l'exécution d'actions sur un dispositif à l'aide d'un code PIN
« Si ceci, alors cela »	Une action peut être exécutée sur un dispositif dès lors qu'une valeur limite est dépassée
Éléments virtuels	Ajouter des capteurs virtuels aux dispositifs à l'aide de calculs simples
Actualisation de l'emplacement des ressources	L'utilisateur peut actualiser la ressource à partir de la page de celle-ci
Événements	Tous les événements importants peuvent être consultés et exportés. Événements tels que l'ajout ou la

	modification de valeurs limites lorsque la ressource passe en hors ligne ou en ligne
Actionneurs	Les actionneurs permettent de déclencher une action sur une ressource lorsqu'une valeur limite a été dépassée. Exemple : Si la température de la CRM XYZ est inférieure à 5 degrés, un relais du Rombo III doit être commuté
Aperçu des valeurs limites	L'aperçu des valeurs limites affiche une vue d'ensemble de toutes les valeurs limites définies pour des ressources ou des types de ressources
Exportation des données du capteur	Les données des capteurs de toutes les ressources sélectionnées peuvent être exportées vers un fichier en format csv
Exportation des détails d'une ressource	Un rapport sur toutes les ressources sélectionnées peut être exporté au format PDF, il contiendra toutes les informations et les dernières valeurs des capteurs
Notifications hors ligne	Recevoir des notifications lorsque la ressource passe hors ligne