

MANUEL UTILISATEUR MTinfo 3000-INSIGHT MOBILE APPLICATION

Version 1.2
19 Février 2024



Informations importantes :

- Exigences du système :

SPÉCIFICATION	VALEUR
Internet	- Haut débit
Ordinateur	- Fréquence du processeur : 1,5 GHz minimum - Mémoire interne : 2048 Mo minimum - Carte vidéo : 512 Mo de mémoire minimum - Résolution d'écran : 1366 x 768 pixels minimum
Navigateur Web	- Google Chrome (dernière version) - Recommandé - Microsoft Edge (dernière version)
Logiciel recommandé	- Adobe Acrobat en tant que lecteur PDF pour la consultation des rapports

- Vous ne pouvez utiliser MTinfo 3000-INSIGHT MOBILE que sous réserve d'y être autorisé par l'entité utilisatrice et de disposer des droits d'accès et d'utilisation appropriés.
- L'incompatibilité du matériel, des paramètres de logiciels, les pare-feu, etc. sont susceptibles de limiter la connexion à MTinfo 3000-INSIGHT MOBILE.
- L'utilisation des fonctionnalités des applications mobiles requiert l'utilisation d'un téléphone Android ou iPhone disposant des dernières mises à jour installées.
- Une connexion internet est nécessaire.

Table des matières

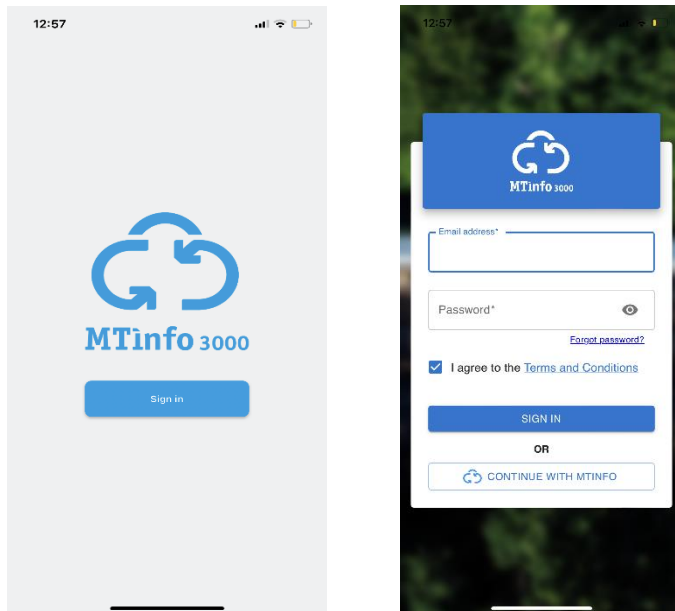
1	Historique des versions.....	4
2	Connexion et écran d'accueil.....	5
3	Options du menu.....	8
3.1	Carte.....	8
3.2	Ressources.....	10
3.3	Types de ressource.....	17
3.4	Tableaux de bord.....	18
3.5	Alarmes.....	20
3.6	Balises.....	22
3.7	Tickets.....	23
3.8	Clients.....	24
3.9	Fournisseurs.....	25
3.10	Capteurs.....	26
3.11	Remarques.....	27
3.12	Ajouter une ressource.....	28

1 Historique des versions

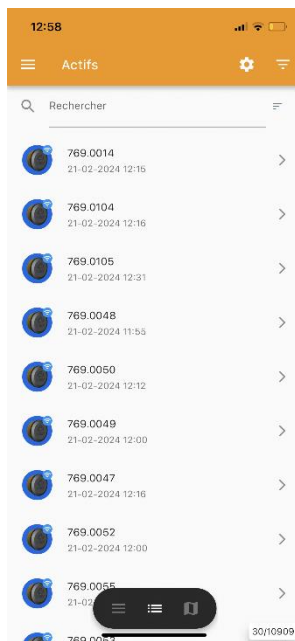
Numéro de version	Date	Journal des modifications	Référence
1.2	19.02.2024	Modification : Capture d'écran FR Ajout : Historique des versions, Rebranding	Tous les chapitres

2 Connexion et écran d'accueil




Sur la page de connexion, saisissez votre adresse e-mail et votre mot de passe, puis sélectionnez S'INSCRIRE :




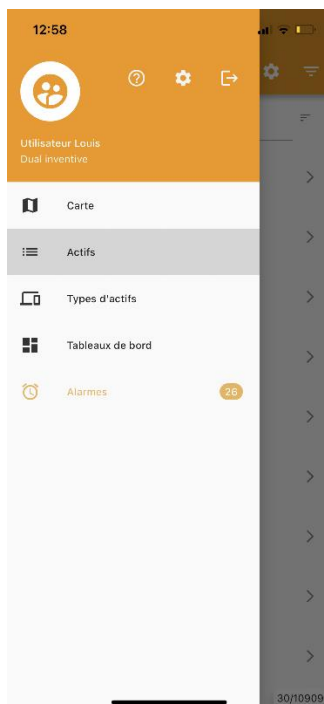
Une fois connecté, la liste des ressources s'affiche par défaut ainsi qu'une barre de menu en bas comportant 3 icônes :



Le menu comprend les options suivantes :


Icône de menu	Description
	Affiche les options de menu suivantes : <ul style="list-style-type: none"> - Types de ressource - Alarmes
	Affiche la liste des ressources
	Affiche la carte des ressources

Le menu peut être affiché en appuyant sur l'icône en haut à gauche : 

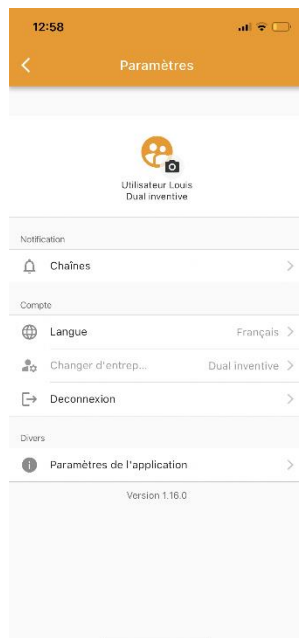


Le menu comprend les options suivantes :

Option du menu	Description
Carte	Carte indiquant l'emplacement de toutes les ressources pour une navigation basée sur la localisation
Ressources	Aperçu standard de toutes les ressources. Filtrage possible pour obtenir la vue d'ensemble souhaitée
Types de ressource	Aperçu standard de tous les types de ressources. Filtrage possible pour obtenir la vue d'ensemble souhaitée
Tableaux de bord	Affiche les tableaux de bord configurés
Alarmes	Affiche une liste des alarmes configurées en cas de dépassement des valeurs limites
Balises	<i>Fonctionnalité en cours de mise en place</i>
Tickets	<i>Fonctionnalité en cours de mise en place</i>
Clients	<i>Fonctionnalité en cours de mise en place</i>
Fournisseurs	<i>Fonctionnalité en cours de mise en place</i>
Capteurs	<i>Fonctionnalité en cours de mise en place</i>
Remarques	<i>Fonctionnalité en cours de mise en place</i>
Ajouter une ressource	<i>Fonctionnalité en cours de mise en place</i>

Ce manuel peut être ouvert en appuyant sur l'icône .

Les options de paramétrage peuvent être affichées en appuyant sur l'icône  :

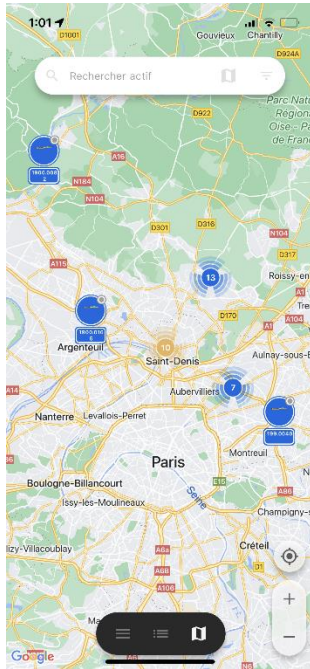


L'écran affiche la version de l'application ainsi que des options permettant la déconnexion, l'accès aux paramètres de l'application sur le téléphone et de configurer les canaux de notification.

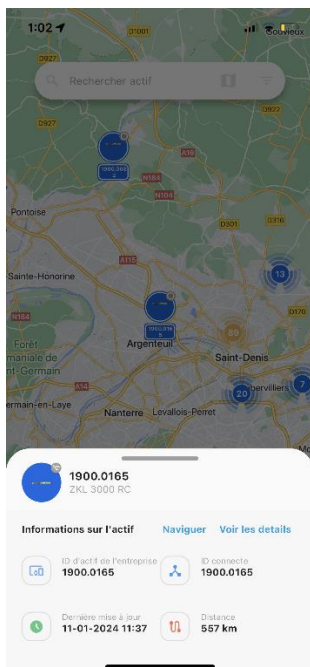
3 Options du menu

3.1 Carte

L'option de menu **Carte** affiche les ressources d'une région donnée :



Un appui sur une ressource permet d'afficher des détails supplémentaires, ex :



Un appui sur **Consulter les détails** permet d'afficher (par défaut, l'onglet **Info**) des informations détaillées sur la ressource sélectionnée :



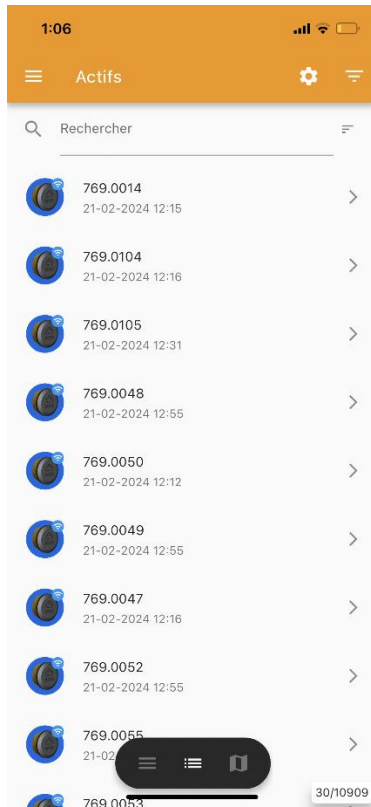
Les onglets suivants sont disponibles :


Onglet	Description
Capteurs	Les données historiques des capteurs peuvent être visualisées sous forme de graphiques ou d'histogrammes selon différents types d'agrégation
Info	Informations détaillées sur la ressource et son emplacement
Attributs	Liste de tous les attributs des ressources via les détails des ressources
Fichiers	Affiche les fichiers associés à la ressource, comme les vues 3D
Carte	Affiche l'emplacement de la ressource sur la carte
Alarmes	Liste des alarmes de la ressource
Tickets	Affiche les tickets associés à la ressource. L'accès à la gestion des services sur le terrain (Field Service Management - FSM) doit être configuré
Remarques	<i>Fonctionnalité en cours de mise en place</i>

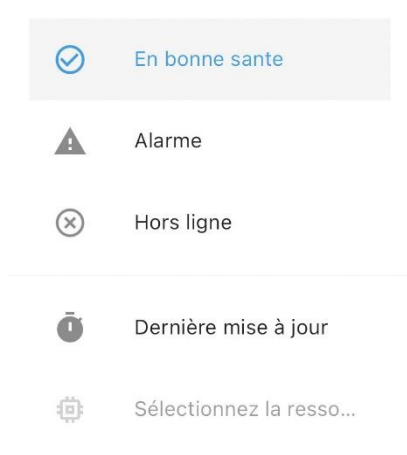
L'option de menu **Ressources** permet d'afficher la même page d'informations détaillées, voir le chapitre suivant.


3.2 Ressources

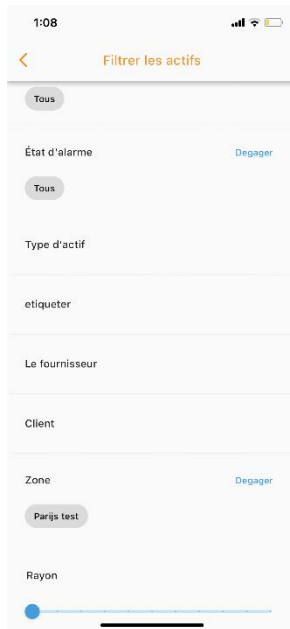
L'option de menu **Ressources** affiche une vue d'ensemble de toutes les ressources disponibles :



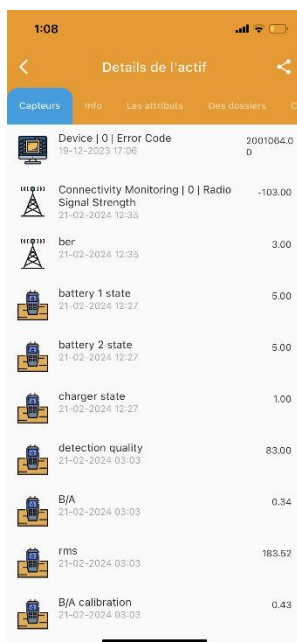
La liste des ressources peut être triée en appuyant sur l'icône  et comprend les options de tri suivantes :



La liste des ressources peut être filtrée en appuyant sur l'icône  et inclut les options suivantes :



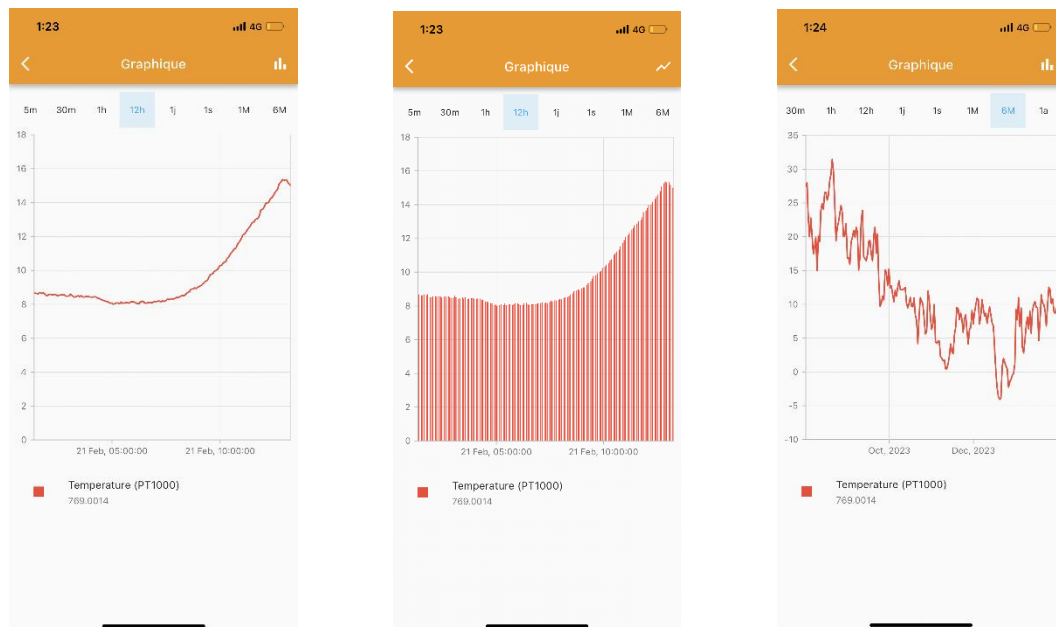
Un appui sur une ressource permet d'afficher des détails supplémentaires (par défaut l'onglet **Capteurs**), ex :



Les onglets suivants sont disponibles :

Onglet	Description
Capteurs	Les données historiques des capteurs peuvent être visualisées sous forme de graphiques ou d'histogrammes selon différents types d'agrégation
Info	Informations détaillées sur la ressource et son emplacement
Attributs	Liste de tous les attributs des ressources via les détails des ressources
Fichiers	Affiche les fichiers associés à la ressource, comme les vues 3D
Carte	Affiche l'emplacement de la ressource sur la carte
Alarmes	Liste des alarmes de la ressource
Tickets	Affiche les tickets associés à la ressource. L'accès à la gestion des services sur le terrain (Field Service Management - FSM) doit être configuré
Remarques	<i>Fonctionnalité en cours de mise en place</i>

Un appui sur un capteur dans l'onglet **Capteurs** permet l'affichage de l'historique des données des capteurs, ex la température :



Il est possible d'effectuer un zoom avant ou arrière en utilisant deux doigts. Pour le graphique le plus à droite, un zoom avant permet de voir :

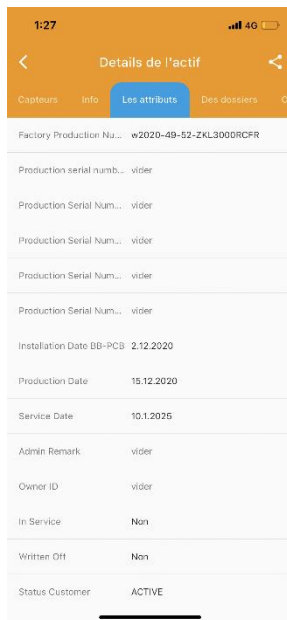


Un appui l'onglet **Info** permet d'afficher des informations détaillées sur la ressource sélectionnée :

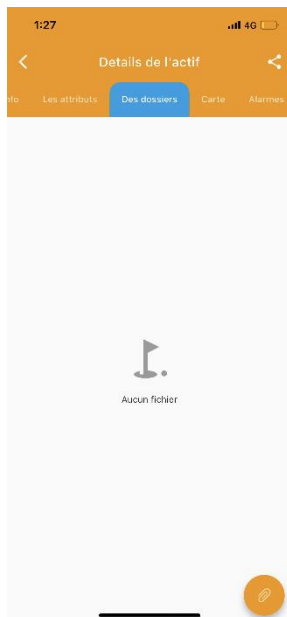
1900.0054
En bonne santé
En ligne
ZKL 3000 RC
21-02-2024 13:26

ID de l'actif connecté	1900.0054
ID d'actif de l'entreprise	1900.0054
ID de l'actif du fournisseur	1900.0054
ID de pièce	zkl-3000-rc
Type de données	connecté
Client	Infrapole Paris Nord
Le fournisseur	Internal
Balises	vider

Un appui sur l'onglet **Attributs** permet d'afficher des informations détaillées sur les attributs de la ressource sélectionnée :

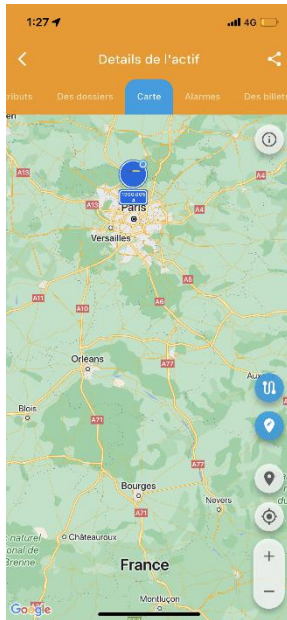


Un appui sur l'onglet **Des dossiers** permet d'afficher les fichiers :



Un appui sur un fichier 3D entraîne l'ouverture d'un modèle 3D.

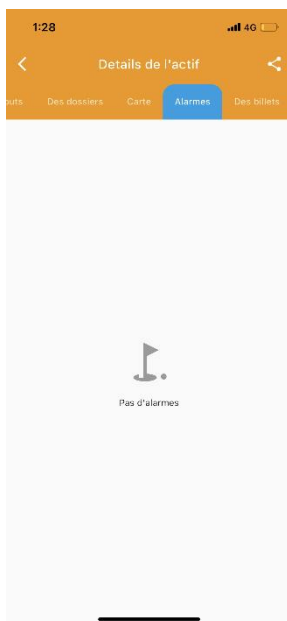
Un appui sur l'onglet **Carte** permet d'afficher l'emplacement de la ressource :



L'emplacement de la ressource peut être actualisé en appuyant sur l'icône .

Un appui sur l'icône  permet de demander un itinéraire vers la ressource.

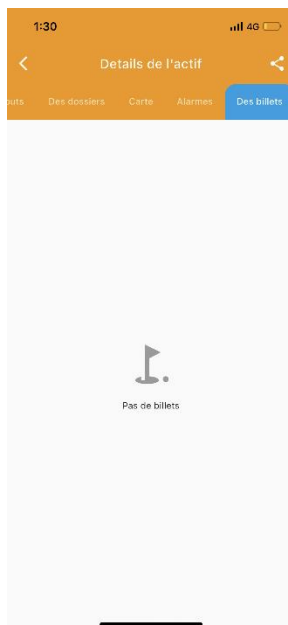
Un appui sur l'onglet **Alarmes** permet d'afficher les alarmes de la ressource, ex :



Lors de la sélection d'une alarme, un graphique s'affiche et l'alarme est mise en évidence :

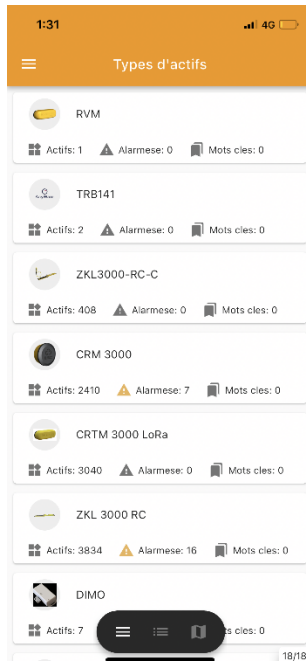


Un appui sur l'onglet **Tickets** permet d'afficher les tickets de service créés pour la ressource dans Field Service Management (FSM) :

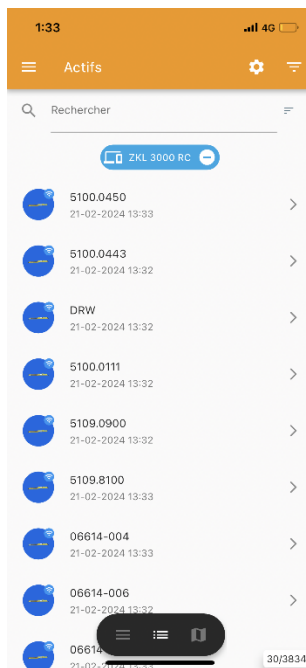


3.3 Types de ressource

L'option de menu **Types de ressource** affiche une vue d'ensemble de tous les types de ressources disponibles :



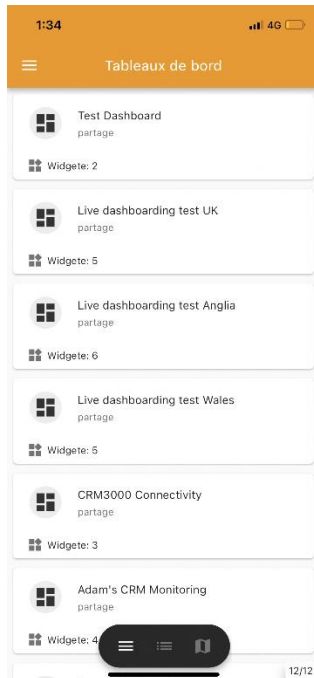
Un appui sur un type de ressource permet d'afficher toutes les ressources associées au type sélectionné, ex détecteur ZKL 3000 RC :



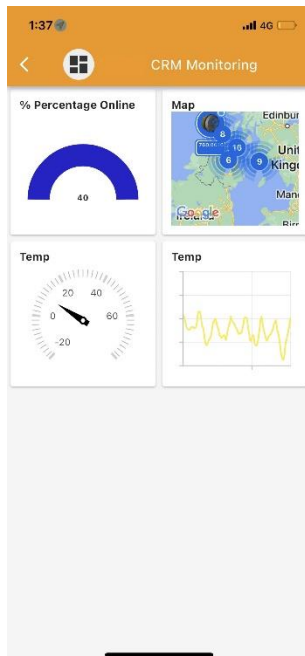
Un appui sur une ressource permet d'afficher des détails supplémentaires (par défaut l'onglet **Capteurs**), pour plus d'informations, voir le [Chapitre 3.2](#) :

3.4 Tableaux de bord

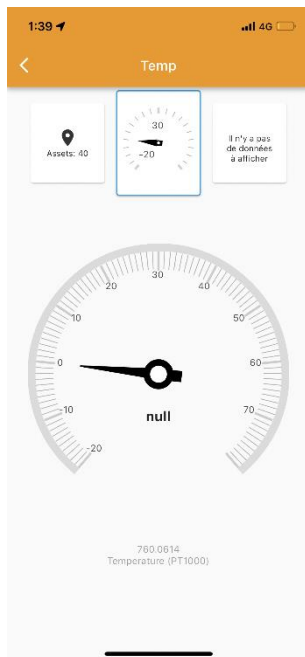
L'option de menu **Tableaux de bord** affiche un aperçu de tous les tableaux de bord configurés et du nombre de widgets qu'ils contiennent, ex :



La sélection d'un tableau de bord entraîne l'affichage des widgets, exemple **Carte** et **Température/humidité** lors de la sélection de *Mon deuxième tableau de bord* :



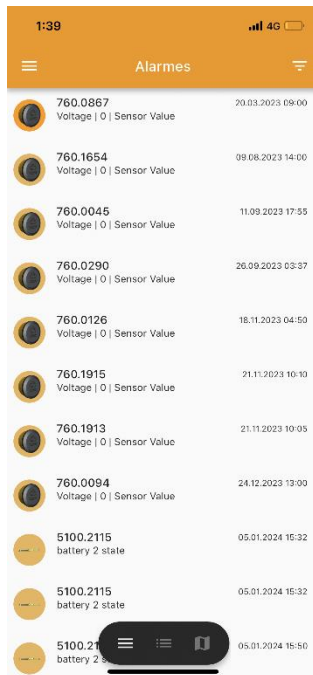
La sélection d'un widget entraîne son affichage détaillé :



Le ou les autres widgets peuvent être sélectionnés en haut de l'écran et ainsi les afficher de manière plus détaillée.


3.5 Alarmes

L'option de menu **Alarmes** affiche un aperçu de toutes les alarmes actives :



Lors de la sélection d'une alarme, un graphique s'affiche et l'alarme est mise en évidence, ex :



Remarque : Le graphique affiché dans l'onglet **Alarmes** via l'option de menu **Ressources** ne comporte pas l'icône  mais dans ce cas, l'icône est visible. Un appui sur cette icône permet d'afficher les détails de la ressource avec tous les onglets décrits au [Chapitre 3.2](#).

3.6 Balises

Fonctionnalité en cours de mise en place

3.7 Tickets

Fonctionnalité en cours de mise en place

3.8 Clients

Fonctionnalité en cours de mise en place

3.9 Fournisseurs

Fonctionnalité en cours de mise en place

3.10 Capteurs

Fonctionnalité en cours de mise en place

3.11 Remarques

Fonctionnalité en cours de mise en place

3.12 Ajouter une ressource

Fonctionnalité en cours de mise en place