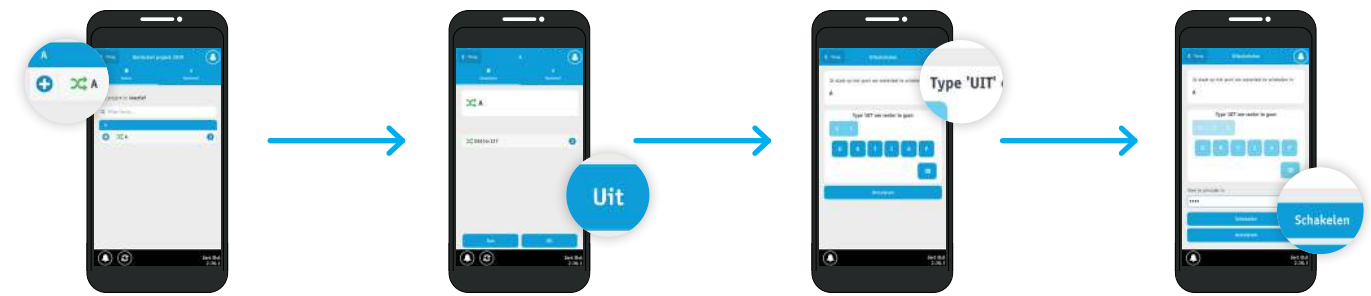
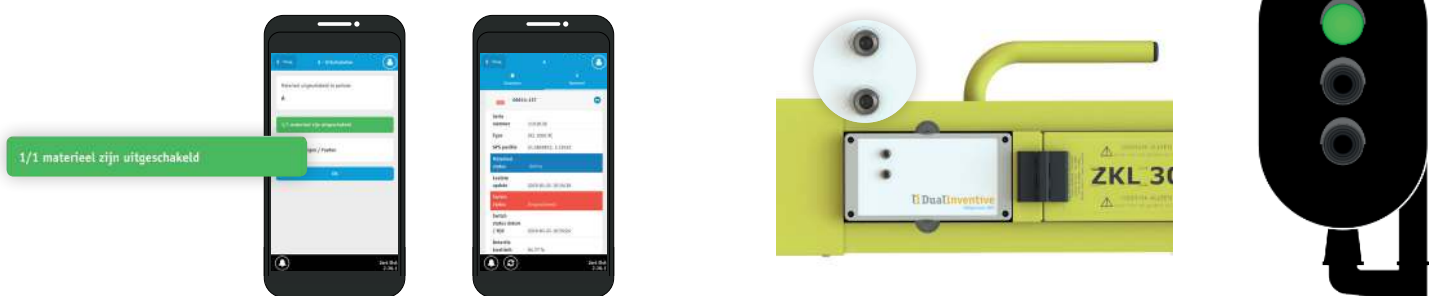


Bedienen van de MTinfo 3000 app

D Uitschakelen



Succesvol uitgeschakeld



Iconen, statussen & storingen

A Iconen

| Icon | Toelichting |
|------|--|
| | Bekijk de meldingen die door MTinfo 3000 zijn verzonden. |
| | Ververs het scherm |

B Statussen

| [ID] | [SW] | [DET] | Toelichting |
|----------|------|-------|---|
| 110.0199 | AAN | OK | ZKL 3000 RC is ingeschakeld en maakt een goede kortsluiting. |
| 110.0199 | AAN | NOK | ZKL 3000 RC is ingeschakeld maar maakt GEEN goede kortsluiting. |
| 110.0199 | UIT | NOK | ZKL 3000 RC is uitgeschakeld en maakt daarom GEEN goede kortsluiting. |
| 110.0199 | - | - | ZKL 3000 RC is onbereikbaar. |

C Storingen

| Melding | Toelichting en oplossing |
|---|--|
| ZKL 3000 RC offline in real-time status | Probeer het opnieuw, controleer de batterijen en gebruik de sleutelschakelaar indien nodig. |
| ZKL 3000 RC batterij is (bijna) leeg | Vervang de batterij en probeer opnieuw te schakelen, controleer de kabel van de batterij indien nodig. |
| Sleutelschakelaar staat niet in stand OPERATIONEEL | ZKL 3000 RC is overruled door de sleutelschakelaar. Het is niet mogelijk om deze op afstand te schakelen. Zet de sleutelschakelaar in de OPERATIONELE stand om de ZKL 3000 RC op afstand te schakelen. |
| ZKL 3000 RC is ingeschakeld maar kan geen goede kortsluiting maken (DET NOK). | De ZKL 3000 RC kan geen goede kortsluiting maken (DET NOK). Herplaats de ZKL 3000 RC en controleer de status opnieuw. |
| Kortsluiting is al aanwezig. | Er was op het moment van schakelen al een kortsluiting in de directe omgeving aanwezig. De ingeschakelde kortsluiting is niet gegarandeerd. Overtuig jezelf van een goede kortsluiting (in een lege sectie). |
| Geen ZKL 3000 RC in de periode/geen toegang tot de periode | Raadpleeg de projectleider. |

Zorg altijd voor uw eigen veiligheid indien u zich binnen de spooromgeving bevindt. Hanteer hiervoor de geldende regelgevingen.

! Na gebruik alle batterijen verwijderen. Batterijen opladen vóór opslag.



Quick Start ZKL 3000 RC

MTinfo 3000 versie 5

Februari 2019



En wie weet tot snel!

info@dualinventive.com
www.dualinventive.com

ti DualInventive
Ubiquitous Rail



Voor je begint!

* Wat je nodig hebt!

- ZKL 3000 RC
- Handleiding en toebehoren ZKL 3000 RC
- Certificaat ZKL 3000 RC
- MTinfo 3000 app

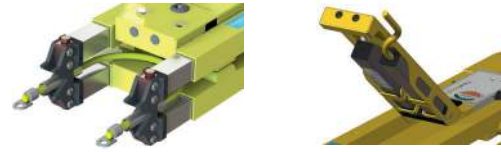
Inhoud

- 1 Functionele test voor je begint
- 2 Installeren in het spoor
- 3 Bedienen van de MTinfo 3000 app
 - A Inloggen
 - B Project selecteren
 - C Inschakelen
 - D Uitschakelen
- 4 Iconen, statussen & storingen
 - A Iconen
 - B Statussen
 - C Storingen

1

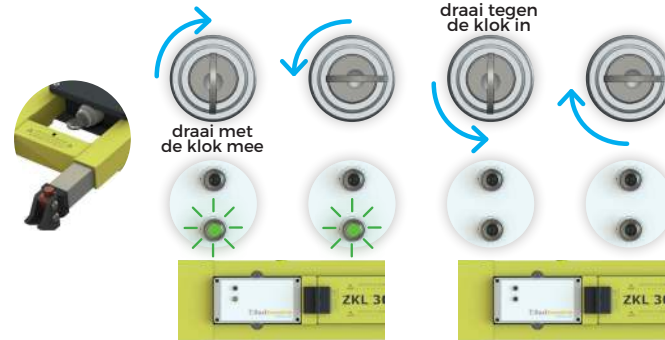
Functionele test voor je begint

A Installeer beide batterijen



! Plaats de test tool en installeer beide batterijen om de functionele test uit te voeren.

B Bedien de sleutelschakelaar als volgt



! Zorg ervoor dat de groene LED twee keer per seconde knippert tijdens de eerste twee stappen!

C Controleer de status van de ZKL 3000 RC in de MTinfo 3000 app of op mtinfo3000.com

2

Installeren in het spoor

A Plaats de sleutelschakelaar in de 'AAN' stand tijdens het installeren en let op de kabel van de batterij!



B Plaats de ZKL 3000 RC in het spoor



! Zorg ervoor dat de afstand tussen de onderkant van de ZKL 3000 RC en eventuele ballast minimaal 30mm is.

C Installeer de slotkap



D Voer de functionele test opnieuw uit zoals te zien in stappen 1B en 1C

3

Operating DI APP

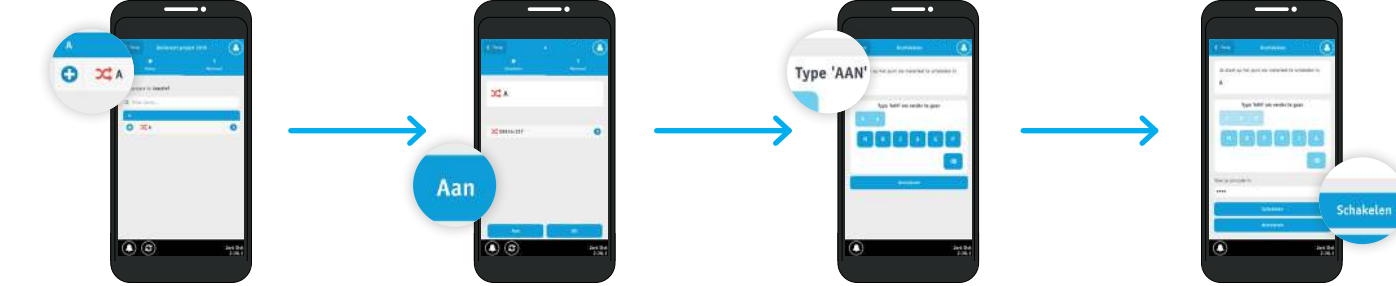
A Inloggen



B Project selecteren



C Inschakelen



Succesvol ingeschakeld



! De groene LED knippert tweemaal per seconde.

